

# La carta dei servizi

dell'E.R.S.U.  
di Catania

**Anno Accademico 2016/17**



Regione Siciliana  
E. R. S. U.  
Università degli Studi  
Catania



## SOMMARIO

---

1	Presentazione	pag. 3
2	La Carta dei Servizi	6
3	Il Diritto allo Studio Universitario	7
4	L'ERSU di Catania	9
5	La struttura organizzativa	10
6	I benefici a concorso	14
7	La borsa di studio	15
8	La borsa di studio per la mobilità internazionale	22
9	Il premio di laurea	23
10	Il servizio abitativo	24
11	Le residenze universitarie	27
12	Il servizio di ristorazione	31
13	Adempimenti e scadenze bando 2016/2017	34
14	I sussidi straordinari	34
15	Le attività culturali	36
16	Segnalazioni e reclami	39
17	Recapiti Uffici	41
18	Guida sezione Amministrazione Trasparente	45
19	Comunicazione e sito istituzionale	47



E' con grande piacere procedere alla presentazione dell'ERSU di Catania che dal 2012 ho l'onore di presiedere.

Questa Carta dei Servizi realizzata grazie al lavoro della Sig.ra Arianna Battello, che ringrazio di cuore, rappresenta una ulteriore dimostrazione della attenzione che questo Ente rivolge ai nostri studenti.

La parola d'ordine è di porre gli studenti al centro di tutti gli interessi e piano piano riusciremo nel nostro intento con la collaborazione di tutti.

Una Carta dei Servizi destinata in primo luogo agli studenti del nostro Ateneo ma anche a quelli stranieri che hanno scelto la nostra Università come sede del loro Erasmus, dottorato, master o attività di Visiting Professors.

Prof. Alessandro Cappellani  
Presidente ERSU di Catania



La presente Carta dei Servizi intende offrire agli studenti iscritti alle istituzioni universitarie catanesi una panoramica completa del Diritto allo Studio Universitario con riferimento al ruolo svolto dall'ERSU di Catania, alle sue finalità, alla struttura organizzativa, alla tipologia dei servizi, alle strutture residenziali e di ristorazione, ai benefici economici e servizi a concorso, alle iniziative culturali e agli adempimenti necessari con le relative scadenze.

Rivolgo l'invito a tutti gli studenti di seguirci e dialogare con l'ERSU. Una corretta informazione condivisa potrà consentire una maggiore consapevolezza dei propri diritti e doveri sulla quale basare un confronto costruttivo con il fine di migliorare l'efficacia dei servizi erogati e accompagnare in maniera proficua la crescita formativa individuale degli studenti che potrà essere certamente utile nel corso della loro esperienza universitaria.

Dott. Valerio Caltagirone  
Direttore ERSU Catania



## 2. LA CARTA DEI SERVIZI

### Obiettivi

La Carta dei Servizi è lo strumento con il quale l'ERSU di Catania si rivolge agli studenti e a tutti coloro che a vario titolo sono utenti dell'Ente allo scopo di informarli ed orientarli sulle opportunità offerte in termini di servizi e benefici per una piena fruizione del Diritto allo Studio Universitario. Attraverso la Carta dei Servizi, l'ERSU illustra le caratteristiche e le modalità di accesso ai propri servizi, sviluppa il dialogo con i propri utenti al fine di raccogliere il grado di soddisfazione degli stessi, impegna la struttura dell'Ente a mantenere e migliorare i servizi, tutela gli utenti da eventuali disservizi.

La Carta verrà periodicamente aggiornata e adeguata all'evolversi delle attività svolte, tenendo conto della valutazione e dei contributi degli studenti.



### Principi fondamentali

La Carta dei Servizi si ispira ai seguenti principi fondamentali:

- **Uguaglianza:** l'Ente si impegna a garantire uguaglianza di trattamento nell'offerta dei propri benefici e servizi erogandoli a tutti gli aventi diritto senza distinzione di sesso, razza, religione, lingua, opinioni politiche, vietando ogni ingiustificata discriminazione.
- **Imparzialità:** l'Ente si attiene ai principi di obiettività, neutralità e imparzialità nei comportamenti verso tutti i propri utenti.
- **Continuità:** l'Ente si impegna a garantire la continuità e la regolarità di erogazione dei servizi ai propri utenti. Eventuali interruzioni nella normale erogazione dei servizi saranno considerate giustificate unicamente se conseguenti a situazioni imprevedibili od a cause di forza maggiore. In tali casi l'Ente si impegna a garantire un'efficace e tempestiva comunicazione di tali interruzioni nei confronti della propria utenza e si impegna a ridurre al minimo, per quanto possibile e nel rispetto delle normative vigenti, i tempi di disservizio.
- **Partecipazione:** l'Ente si impegna ad assicurare e favorire la partecipazione attiva ed il coinvolgimento dello studente alla prestazione del servizio attraverso l'accesso a informazioni complete ed aggiornate sulle attività ed i servizi dell'Ente, e mediante la possibilità di presentare reclami, osservazioni, segnalazioni e suggerimenti volti al conseguimento di una migliore gestione ed erogazione delle prestazioni.
- **Efficacia ed efficienza:** l'Ente persegue l'obiettivo del miglioramento continuo nell'erogazione dei servizi e nella gestione delle risorse in termini di efficienza, efficacia e qualità, adottando le soluzioni gestionali, organizzative, procedurali e tecnologiche ritenute più funzionali allo scopo e ricercando in modo costante il conseguimento dei propri risultati

valutando accuratamente il rapporto tra i costi dei servizi e delle prestazioni erogate ed i benefici ottenuti dagli utenti.

- **Tutela:** l'Ente si impegna a tutelare gli utenti da eventuali sue inadempienze.

### **Validità e reperibilità'**

La Carta dei Servizi è valida dal momento della sua pubblicazione ed ha durata annuale in relazione all'anno accademico di riferimento.

La Carta è reperibile sul sito istituzionale dell'ERSU nella parte dedicata alla Trasparenza Amministrativa all'indirizzo [www.ersucatania.gov.it](http://www.ersucatania.gov.it) e presso l'URP dell'Ente.



## **3. IL DIRITTO ALLO STUDIO UNIVERSITARIO**

### **Cos'è**

Il Diritto allo Studio Universitario è il diritto stabilito dalla Costituzione Italiana rivolto a tutti gli studenti capaci e meritevoli, anche se privi di mezzi economici, a raggiungere i gradi più alti degli studi.

In questo contesto le politiche in materia di DSU hanno avuto nel tempo una evoluzione passando da una impostazione di natura assistenziale ad una più improntata alle necessità degli studenti volte al proficuo completamento del loro percorso universitario, consentendo agli enti gestori di erogare servizi e benefici ad una platea di studenti sempre più vasta.

Al fine di rendere effettivo il Diritto allo Studio Universitario gli interventi in materia sono rivolti a:

- a) informare e orientare gli studenti in ordine alla scelta dei corsi di studio universitari e degli altri corsi di istruzione superiore, anche in relazione alla situazione occupazionale, assumendo ogni iniziativa per favorire gli sbocchi professionali;
- b) agevolare l'accesso e la frequenza dei predetti corsi di istruzione superiore, con particolare riguardo ai capaci e meritevoli privi di mezzi, rimuovendo gli ostacoli di ordine economico, sociale e strutturale che determinano lo scarso rendimento e l'abbandono, anche al fine di favorire lo sviluppo di una solida coscienza civile e professionale;
- c) sostenere le Università nell'organizzazione e nell'erogazione dei propri servizi, in modo da potenziarne l'efficacia, predisponendo altresì, mediante opportune intese, i servizi necessari per agevolare la didattica a distanza;
- d) promuovere e sostenere lo svolgimento di attività culturali, sportive e ricreative destinate agli studenti, favorendo una piena integrazione della comunità universitaria con la comunità civile;
- e) favorire la mobilità studentesca e lo scambio di esperienze tra le diverse realtà formative, con particolare riguardo ai programmi di mobilità internazionale per ogni livello di studi;
- f) rendere effettiva, mediante sostegni economici, sussidi didattici appropriati e interventi strutturali volti al superamento delle barriere architettoniche, la possibilità di accesso all'istruzione superiore delle persone disabili e la loro piena integrazione.



## Il quadro normativo

Nel corso degli anni il quadro normativo è mutato spostando sempre più la competenza in materia di Diritto allo Studio Universitario da una situazione di esclusività dello Stato ad un maggiore e sempre più profondo coinvolgimento da parte delle Regioni.

Le politiche e il quadro normativo in materia discendono dagli articoli 3 e 34 della Costituzione Italiana.

L'art. 3 recita : *È compito della Repubblica rimuovere gli ostacoli di ordine economico e sociale, che, limitando di fatto la libertà e l'eguaglianza dei cittadini, impediscono il pieno sviluppo della persona umana e l'effettiva partecipazione di tutti i lavoratori all'organizzazione politica, economica e sociale del Paese.*

L'art. 34 recita *I capaci e meritevoli, anche se privi di mezzi, hanno diritto di raggiungere i gradi più alti degli studi. La Repubblica rende effettivo questo diritto con borse di studio, assegni alle famiglie ed altre provvidenze, che devono essere attribuite per concorso.*

Il decreto legislativo 29 marzo 2012, n. 68 “Revisione della normativa di principio in materia di diritto allo studio e valorizzazione dei collegi universitari legalmente riconosciuti” ha abrogato la legge 2 dicembre n. 390 del 1991 “Norme sul diritto agli studi universitari” che ha costituito, insieme al successivo D.P.C.M. 9 aprile 2001, la normativa di riferimento per il diritto allo studio universitario dell'ultimo ventennio.

In Sicilia è in vigore una legge di settore, ossia la legge regionale n. 20 del 25 novembre 2002, recante “Interventi per l'attuazione del diritto allo studio universitario in Sicilia”, che ha recepito quanto enunciato nella Legge n.390/1991, ed in particolare ha stabilito che:

- gli interventi in materia di diritto allo studio universitario sono attuati, per ognuna delle Università aventi sede nella Regione, da enti regionali, istituiti in numero corrispondente a quello degli atenei siciliani, nei comuni in cui questi hanno sede;
- gli enti regionali per il diritto allo studio universitario informano la loro azione a criteri di pubblicità, economicità, efficienza ed efficacia, al fine di conseguire un rapporto ottimale tra costi di gestione e benefici, e attuano gli interventi in materia sulla base del principio di collaborazione con le Università, gli istituti superiori di grado universitario e gli enti locali.
- tali enti, che vanno a sostituire le Opere universitarie, assumono la denominazione di Ente regionale per il diritto allo studio universitario (ERSU), aggiungendovi l'indicazione della rispettiva sede;
- l'indirizzo e la programmazione degli interventi per l'attuazione del diritto allo studio universitario, nonché l'indirizzo, la vigilanza e il controllo sugli enti regionali per il diritto allo studio universitario competono all'Assessore regionale per l'Istruzione e la Formazione Professionale;
- le funzioni di coordinamento, consulenza, indagine e proposta nella materia del diritto allo studio universitario sono svolte dalla Commissione regionale per il diritto allo studio universitario.



## La normativa di riferimento

- Costituzione della Repubblica Italiana, articoli 3 e 34;
- Decreto legislativo 29 marzo 2012, n. 68 “Revisione della normativa di principio in materia di diritto allo studio e valorizzazione dei collegi universitari legalmente riconosciuti”;
- Legge 2 dicembre 1991, n. 390 “Norme sul diritto agli studi universitari”;
- Legge Regionale 25 novembre 1994, n. 33 “Norme per l’attuazione degli interventi regionali per il diritto allo studio in ambito universitario”;
- Legge 28 dicembre 1995, n. 549 “Misure di razionalizzazione della finanza pubblica” art. 3, commi 20, 21, 22, 23 (introduzione della tassa regionale per il diritto allo studio);
- Legge 23 dicembre 1996, n. 662 “Misure di razionalizzazione della finanza pubblica” art. 1, comma 89 (destinazione del Fondo statale integrativo, originariamente previsto solamente per la concessione dei prestiti d’onore, anche all’erogazione di borse di studio);
- D.P.C.M. 9 aprile 2001 “Disposizioni per l’uniformità di trattamento sul diritto agli studi universitari, a norma dell’articolo 4 della legge 2 dicembre 1991, n. 390”;
- Legge 14 novembre 2000, n. 338 “Disposizioni in materia di alloggi e residenze per universitari”;
- L.R. 25/11/2002 n. 20 “Interventi per l’attuazione del diritto allo studio universitario in Sicilia”
- D.P.C.M. 5/12/2013 n. 159 “Regolamento concernente la revisione delle modalità di determinazione e i campi di applicazione dell’indicatore della situazione economica equivalente”

## 4. L'ERSU DI CATANIA



### Cos'è

L'Ente Regionale per il Diritto allo Studio Universitario di Catania è persona giuridica di diritto pubblico dotata di proprio patrimonio, autonomia amministrativa e gestionale, istituito dalla Regione Sicilia in attuazione della Legge Regionale 25 novembre 2002 n. 20 recante “*Interventi per l’attuazione del diritto allo studio universitario in Sicilia*” e che opera sotto l’indirizzo, la vigilanza ed il controllo dell’Assessorato Regionale dell’Istruzione e della Formazione Professionale.

### Le finalità

Le finalità dell’ERSU sono quelle di garantire e promuovere il Diritto allo Studio Universitario fornendo assistenza e sostegno agli studenti universitari tramite l’assegnazione di benefici e servizi che agevolano l’accesso e la frequenza agli studi universitari ed un proficuo percorso formativo,

soprattutto per coloro che si trovano in condizioni di difficoltà economica pur essendo meritevoli negli studi.

A tale scopo, sono attuati interventi rivolti espressamente a particolari categorie di studenti mediante l'assegnazione di benefici e servizi per concorso, ed altri interventi rivolti invece alla generalità degli studenti.

Nella prima tipologia di interventi rientrano quelli monetari quali la borsa di studio, le borse di studio riservate per particolari categorie di studenti, l'integrazione per laureati, i sussidi straordinari, il posto letto presso le residenze universitarie.

La seconda categoria di interventi prevede invece l'erogazione di una serie di servizi quali la ristorazione, la promozione di attività ricreative, culturali e sportive.



## 5. LA STRUTTURA ORGANIZZATIVA

### Gli organi di governo

La Legge Regionale 25 novembre 2002 n. 20, stabilisce che gli organi di governo dell'ERSU di Catania sono:

- Il Presidente
- Il Consiglio di Amministrazione
- Il Direttore
- Il Collegio dei Revisori dei Conti.

Il Presidente è nominato dalla Giunta regionale su proposta dell'Assessore Regionale per l'Istruzione e la Formazione Professionale, di concerto con il Rettore dell'Università degli Studi di Catania.

#### **Il Presidente:**

- ha la legale rappresentanza dell'Ente;
- convoca e presiede il Consiglio di Amministrazione e stabilisce l'ordine del giorno;
- vigila sull'esecuzione delle deliberazioni del Consiglio e sull'andamento dell'Ente;
- in caso d'urgenza adotta con decreto, sentito il Direttore, i provvedimenti necessari per garantire l'erogazione dei servizi e il funzionamento dell'Ente, sottoponendo lo stesso a ratifica del Consiglio di Amministrazione nella prima seduta successiva.

Il **Consiglio di Amministrazione** è un organo collegiale che sovrintende alle funzioni di programmazione, indirizzo e controllo delle attività relative alla gestione amministrativa, finanziaria ed economico/patrimoniale dell'Ente; esso definisce le linee di indirizzo gestionali, gli obiettivi ed i programmi da attuare in conformità alla *mission* dell'Ente e verifica che i risultati conseguiti siano rispondenti a quanto programmato.

In particolare, interviene nelle decisioni relative all'impiego delle risorse ed in quelle concernenti l'approvazione della stipula di contratti e convenzioni; nelle decisioni relative alle procedure e regolamenti di funzionamento amministrativo; nelle decisioni relative ai criteri e meriti di accesso ai benefici del diritto allo studio (nel rispetto delle norme che regolano la materia) e nella definizione delle tariffe di accesso ai servizi.

Infine, delibera il bilancio di previsione e le relative variazioni ed approva il conto consuntivo.

Il Consiglio di Amministrazione è nominato con decreto dell'Assessore Regionale per l'Istruzione e la Formazione Professionale ed è composto da:

- Presidente;
- due rappresentanti della Regione;
- due rappresentanti dei professori universitari di prima e di seconda fascia;

- un rappresentante dei ricercatori universitari;
- tre rappresentanti degli studenti che non si trovano oltre il secondo anno fuori corso dalla data di prima immatricolazione;
- un rappresentante delle seguenti categorie: studenti iscritti a corsi di specializzazione, di dottorati di ricerca e dell'Alta Formazione Artistica e Musicale.

Il **Direttore** dell'Ente è nominato ai sensi e con le modalità previste dall'art. 14 della Legge regionale del 25/11/2000, n.20. Il Direttore ha poteri di proposta in ordine agli atti di competenza del Consiglio di Amministrazione, provvede all'esecuzione delle delibere, dirige il personale, sovrintende al buon funzionamento degli uffici e dei servizi, cura gli atti contabili ed esercita tutte le altre funzioni demandategli dal regolamento. In particolare, sottoscrive gli atti che comportano impegni di spesa ed è responsabile della legittimità degli atti del Consiglio e del Presidente.

Il **Collegio dei Revisori dei Conti** svolge i compiti di cui all'articolo 2403 del Codice civile; segnala, contestualmente al Consiglio di Amministrazione e all'Assessore Regionale per l'Istruzione e la Formazione Professionale, i vizi di legittimità degli atti e avanza eventuali osservazioni di merito; presenta annualmente al medesimo Assessore una relazione illustrativa sull'andamento della gestione dell'Ente.

### **La struttura degli Uffici**

L'ERSU di Catania ha una organizzazione interna che prevede una Struttura Direzionale, costituita dalla Direzione e da due Unità Operative di Base, che è tenuta a gestire e dare attuazione agli obiettivi dell'Ente e a sovrintendere ai procedimenti amministrativi attivati.

Si rappresenta di seguito l'attuale organigramma dell'Ente con la specifica in sintesi delle principali competenze dei singoli uffici.

#### **UFFICI afferenti direttamente al Direttore:**

##### **Ufficio Ragioneria**

“Gestisce il bilancio dell'Ente. Provvede ai pagamenti dovuti e alla riscossione dei crediti. Esercita un monitoraggio costante sui flussi finanziari dell'Ente. Esercita il controllo di gestione attraverso le direttive e la pianificazione indicate dal responsabile del servizio.

Provvede alla registrazione Iva, alla elaborazione delle fatture e alla predisposizione del pagamento delle indennità agli organi politici dell'Ente.”

##### **Ufficio Protocollo**

“Provvede alla registrazione della posta in entrata e in uscita con il protocollo informatico.”

##### **Ufficio Contenzioso e RegISTRAZIONI atti**

“Si occupa dei contenziosi e provvede alla registrazione degli atti.”

##### **Segreteria**

“Cura i rapporti con il Presidente e il Consiglio di Amministrazione. Svolge compiti di segreteria, redige i verbali e svolge funzioni di supporto amministrativo alle attività del Consiglio di Amministrazione e del suo Presidente.”

##### **Ufficio Stampa**

“Coordina i rapporti con i mezzi di informazione per la diffusione e la propaganda mediatica dell'Ente. Provvede alla redazione e stampa di materiale divulgativo. Partecipa alle attività di fiere e mostre cui l'Ente è istituzionalmente rappresentato. Si occupa del sito web. Si occupa dell'organizzazione di conferenze. Funziona come centro di formazione e tirocinio per gli studenti universitari nell'ambito delle scienze della comunicazione e dell'informazione.”

### **Ufficio Relazioni con il Pubblico (URP)**

“Ha il compito di dare piena visibilità all'attività dell'ente, garantendo al cittadino la possibilità di partecipare ed accedere all'attività dello stesso, attraverso il coinvolgimento e l'aggiornamento costante rispetto agli iter dei procedimenti amministrativi.”

### **Ufficio Affari Delegati e Controllo del Personale**

“Cura la gestione dei dossier relativi al personale in servizio presso l'Ente. Cura le presenze e le assenze del personale in servizio presso l'Ente.”

## **UFFICI afferenti all'Unità Operativa I “Borse di Studio”:**

### **Ufficio Assegnazione**

“Redige il bando di concorso per l'attribuzione dei benefici (borse di studio, posti letto, contributi alloggio, tessere di accesso alle mense ecc) in relazione alla normativa vigente e alle delibere consiliari. Istruisce le richieste, esegue verifiche e controlli sulla documentazione presentata per la partecipazione al concorso. Provvede alla elaborazione delle graduatorie informatiche. Provvede ad istruire il decreto di pagamento delle borse di studio ed esegue verifiche e controlli per il recupero crediti. Elabora studi statistici che trasmette al MIUR. Cura le procedure informatiche relative alla gestione del concorso e cura l'archivio informatico dei richiedenti e beneficiari di servizi”.

### **Ufficio Affari Culturali**

“Gestione attività di supporto alla didattica per studenti universitari. Corsi di informatica con certificazione internazionale. Soggiorni di studio per tesisti e gruppi organizzati da docenti. Soggiorni all'estero per la frequenza di corsi di lingua straniera. Interventi a favore di specializzandi e dottorandi per la partecipazione a stage o corsi di perfezionamento. Contributi a sostegno di attività culturali e sociali organizzate da associazioni studentesche universitarie. Campagna abbonamenti per stagione teatrale. Interventi a sostegno di eventi ed iniziative di interesse culturale in ambito universitario. Attività e laboratori di promozione artistica in collaborazione con varie istituzioni. Soggiorni di “settimana bianca”.

### **Ufficio Sussidi Straordinari, Trasporti extraurbani, Repertorio decreti**

“Redige il bando di concorso per i sussidi straordinari e i trasporti extraurbani. Pubblica l'avviso e istruisce le richieste presentate per la partecipazione ai benefici. Redige le graduatorie ed istruisce il decreto di pagamento. Provvede alla gestione del repertorio di tutti i decreti del Presidente e del Direttore”.

### **Ufficio Prevenzione della Corruzione e Ufficio Trasparenza**

“Provvede ad ottemperare agli adempimenti di legge in merito alla prevenzione della corruzione ed alla trasparenza.”

### **Ufficio Tecnico**

“Manutenzione immobili, programmazione ordinaria e straordinaria, gestione albo fornitori. Progettazione interventi di ristrutturazione. Predisposizione delle pratiche tecniche relative alla definizione dei capitolati di appalto per la realizzazione di nuove opere e/o per la ristrutturazione di quelle esistenti. Direzione lavori. Servizio di prevenzione e protezione.”

## **UFFICI afferenti all'Unità Operativa II “Residenze e Ristorazione Universitarie”:**

### **Ufficio Ristorazione Universitaria e Controllo di Qualità dei Servizi Ristorazione**

“Gestione e controllo del servizio mense universitarie. Assegnazione tessere di accesso alle sale di ristorazione. Istruzione delle richieste di servizio di ristorazione extra concorso. Gestione informatica dell'archivio dei richiedenti e beneficiari del servizio extra - concorso. Controllo sulla corrispondenza qualitativa dei pasti erogati dalle ditte esterne assegnatarie del servizio di

ristorazione rispetto agli standard previsti dalla normativa in vigore. Esegue test di controllo periodici. Cura i rapporti con l'utenza e l'amministrazione in relazione ai servizi di ristorazione.”

#### **Ufficio Residenze Universitarie a Gestione Diretta e Indiretta**

“Direzione delle residenze. Controllo sulla sicurezza. Gestione dell’assegnazione degli alloggi agli studenti beneficiari. Gestione delle attività di accesso. Gestione delle dotazioni degli alloggi (effetti lettereschi, ricambi ecc). Riscossione e restituzione cauzione. Vigilanza sulla corretta applicazione delle convenzioni. Controllo sugli standard qualitativi di accoglienza e permanenza degli studenti ospiti.”

#### **Ufficio Gare e Appalti**

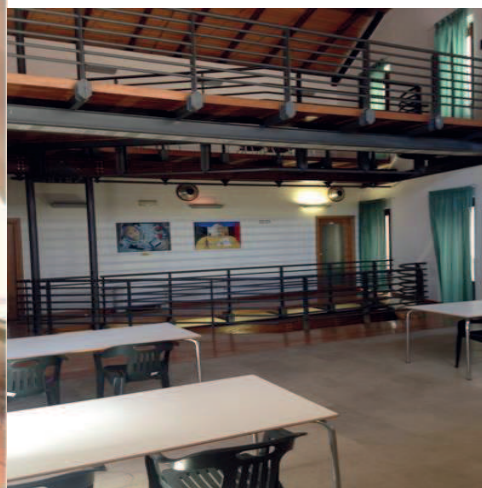
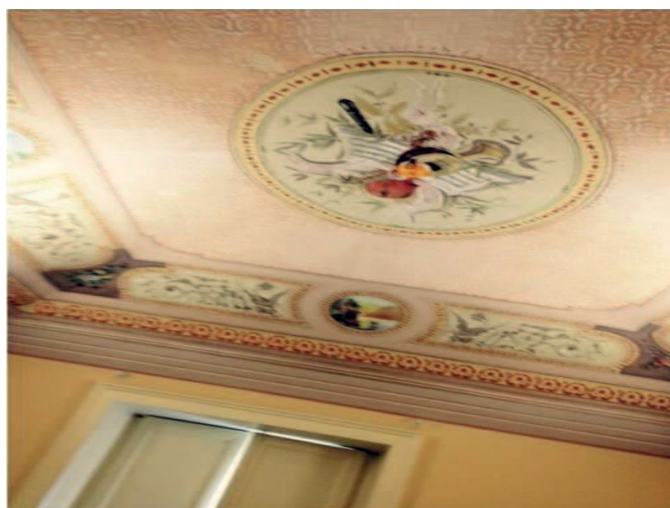
“Cura l’espletamento e le procedure delle gare per l’acquisizione di beni e servizi e per l’affidamento di lavori pubblici ai sensi della normativa vigente.”

#### **Ufficio Patrimonio ed Economato**

“Gestisce il patrimonio mobiliare e immobiliare dell’Ente, curandone i registri di carico e scarico. Distribuisce il materiale di facile consumo controllando il livello delle scorte. Gestione delle piccole spese e svolge i compiti assegnati alla cassa economale.”

#### **Ufficio Locazioni e Assicurazioni**

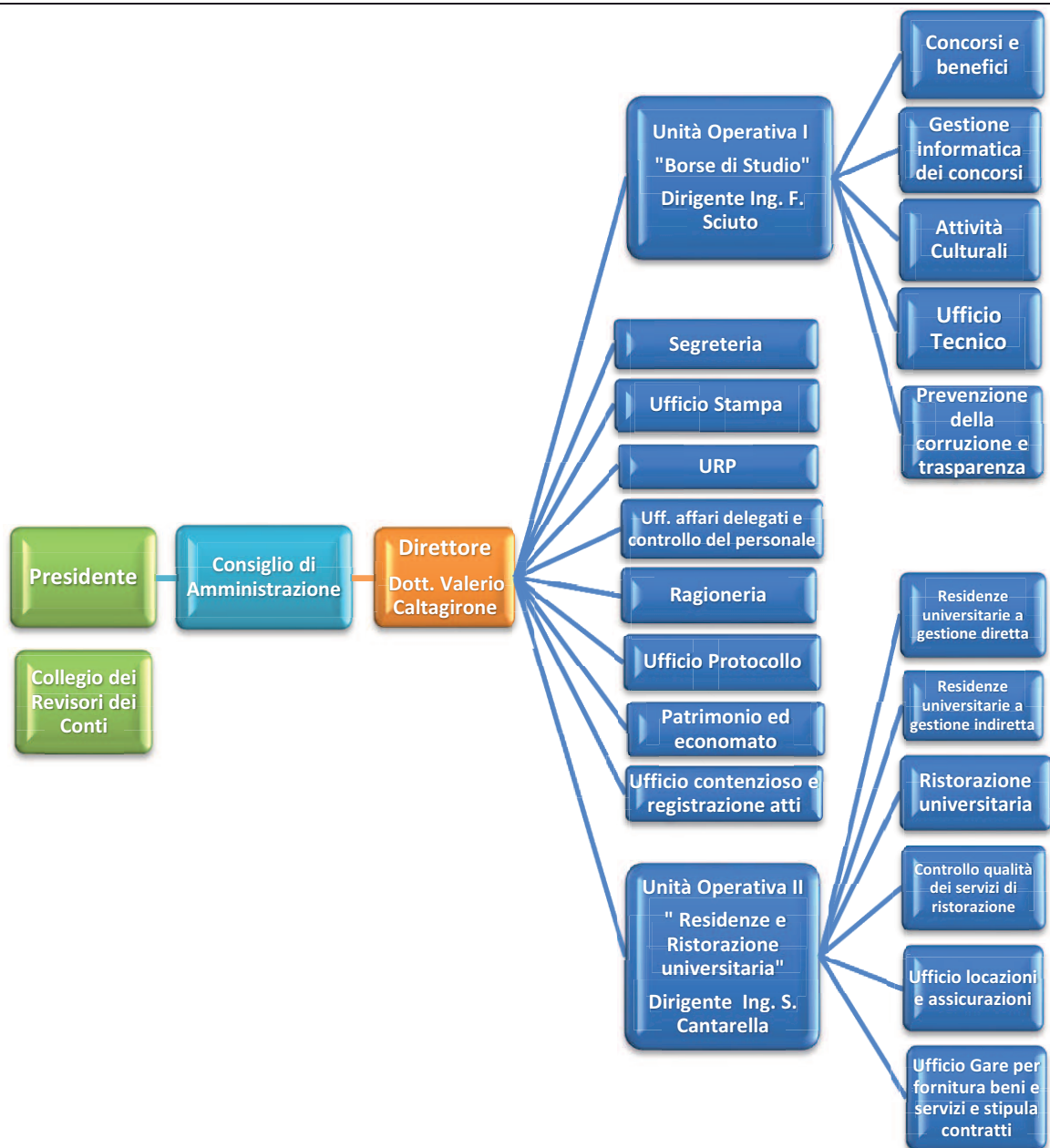
“Provvede al pagamento dei canoni di locazione e cura il pagamento delle assicurazioni



## ORGANIGRAMMA E.R.S.U DI CATANIA

Ai sensi del D.D.G. n. 756/Dir del 28/11/2001 dell'Ass.to Reg.le dei BB.CC.AA. e P.I.

Dip. Reg.le Istruzione e successivi contratti dirigenziali individuali



### 6. I BENEFICI A CONCORSO

I benefici a concorso sono rappresentati dagli interventi economici e dai servizi che vengono erogati agli studenti in base a precisi criteri e requisiti di idoneità previsti in appositi bandi di concorso. Sulla base delle informazioni e dei dati comunicati dallo studente tramite la compilazione della domanda di beneficio l'ERSU redige le graduatorie degli aventi diritto per effetto delle quali vengono concessi i benefici fino ad esaurimento delle risorse finanziarie a disposizione dell'Ente.

La tipologia degli interventi a cui accedere tramite bando di concorso riguarda:

- borsa di studio;
- borsa di studio per studenti portatori di handicap;
- borsa di studio per la mobilità internazionale;
- borsa di studio per studenti orfani di vittime per motivi di mafia o che dimostrino di essere ospiti in una struttura di accoglienza;
- borsa di studio per studenti provenienti da paesi extracomunitari in via di sviluppo;
- borsa di studio riservata a studenti stranieri figli di emigranti siciliani all'estero;
- borsa di studio per studenti vittime dell'usura e/o studenti figli di vittime dell'usura;
- borsa di studio per studenti residenti nelle isole minori ricadenti nel territorio siciliano;
- integrazione alla borsa di studio per gli studenti laureati;
- posto letto nelle residenze universitarie di Catania.

In generale, si fa espresso rinvio ai bandi e regolamenti vigenti per ciascun beneficio e servizio erogato dall'Ente.



## **7. LA BORSA DI STUDIO**

---

### **Cos'è**

Il principale beneficio erogato dall'ERSU è la borsa di studio con la quale si intende sostenere ed agevolare lo studente universitario nel suo percorso di studi e viene assegnata in seguito alla partecipazione ad un concorso pubblico.

Lo studente che risulta vincitore di borsa di studio, sulla base delle condizioni specificate nel bando di concorso, ha diritto all'esonero dalla tassa di iscrizione e dai contributi universitari, un aiuto economico in denaro ed almeno un pasto al giorno gratuito.

Lo studente che risulta idoneo di borsa di studio ha diritto all'esonero dalla tassa di iscrizione e dai contributi universitari ed almeno un pasto al giorno gratuito.

### **Chi può partecipare al concorso**

Possono partecipare al concorso tutti gli studenti che, pagando alla Regione Siciliana la tassa regionale per il diritto allo studio, sono iscritti all'Università degli Studi di Catania, all'Accademia delle Belle Arti di Catania, all'Istituto Musicale "Vincenzo Bellini" di Catania, all'Istituto Musicale "Vincenzo Bellini" di Caltanissetta, all'Accademia delle Belle Arti "Abadir", operanti sul territorio di competenza dell'ERSU di Catania per le seguenti tipologie di corso:

- a) laurea triennale
- b) laurea magistrale biennale
- c) laurea magistrale a ciclo unico
- d) laurea magistrale a cui accedono con una laurea del vecchio ordinamento;
- e) dottorato di ricerca (D.L. 210 del 03/07/98) purché non retribuiti;
- f) specializzazione (esclusi quelli di area medica D.Lgs. n.368 del 1999) purché non retribuiti;
- g) corsi dell'Alta Formazione Artistica e Musicale.



### Chi non può partecipare

Sono esclusi dal concorso gli studenti che, pur essendo in possesso dei requisiti economici e di merito previsti:

- 1) sono già in possesso di laurea e richiedono benefici per un titolo di studio equivalente, fatta eccezione per i corsi di studio di livello superiore;
- 2) non risultino iscritti per l'anno accademico per cui chiedono i benefici;
- 3) non si iscrivono all'anno di corso per cui richiedono i benefici;
- 4) si iscrivono a tempo parziale e/o per frequentare corsi singoli;
- 5) hanno già usufruito di benefici per lo stesso anno di corso;
- 6) hanno inviato la domanda online priva di uno o più documenti richiesti o priva di firma autografa;
- 7) non hanno sanato, le irregolarità rilevate d'ufficio;
- 8) hanno autocertificato dati che risultino difformi a quanto dichiarato nei documenti allegati;
- 9) risultano morosi, ossia, non hanno provveduto alla restituzione di somme revocate d'ufficio;
- 10) hanno effettuato più di una rinuncia agli studi per lo stesso anno di corso;
- 11) presentano ISEE non conforme a quanto stabilito all'art. 8 del bando.





### **I requisiti per entrare in graduatoria**

Per essere ammessi alle graduatorie definitive i richiedenti devono essere in possesso dei requisiti di reddito e di merito specificati nel bando di concorso.

I benefici sono concessi per i periodi sotto indicati:

- a) per i corsi di laurea del vecchio ordinamento fino al 1° anno fuori corso per tutti i benefici, e per il servizio abitativo fino al 2° anno fuori corso;
- b) per i corsi del nuovo ordinamento laurea triennale, magistrale biennale e magistrale a ciclo unico fino al 1° anno fuori corso per tutti i benefici; gli studenti del primo anno fuori corso hanno diritto ad un importo dimezzato;
- c) per i corsi di specializzazione e dottorati di ricerca per la durata dei rispettivi ordinamenti didattici.

### **I requisiti economico-patrimoniali**

Gli studenti devono presentare l'attestazione ISEE per prestazioni universitarie (ISEE) e quella patrimoniale equivalente (ISPE) che sono calcolati in base alle disposizioni previste dal Dpcm 5 dicembre 2013 n.159.

Ai fini del rilascio dell'attestazione ISEE, gli studenti sono tenuti alla compilazione della Dichiarazione Sostitutiva Unica da presentare ad un CAF o all'Inps.

Per l'anno accademico 2016/2017 i limiti di reddito e di patrimonio sono i seguenti:

ISEE(reddito)	€ 23.000,00
ISPE (patrimonio)	€ 50.000,00

Il superamento anche solo di uno di tali valori è causa di esclusione.

Gli studenti stranieri devono presentare certificato ISEE parificato, rilasciato dai Caf accreditati.

### **I requisiti di merito**

Ai fini della determinazione dell'anno di corso di appartenenza e del merito richiesto, lo studente viene valutato a partire dalla prima immatricolazione o in caso di rinuncia dalla nuova immatricolazione.

Gli studenti che si iscrivono al primo anno conseguono provvisoriamente i benefici in base al requisito relativo alla condizione economica, mentre i requisiti di merito vengono valutati ex post, vale a dire all'atto di erogazione della seconda rata della borsa di studio.

Gli studenti iscritti ad anni successivi al primo dei corsi di laurea di 1° livello devono essere in possesso dei seguenti requisiti di merito maturati entro il 10 agosto:

- per il secondo anno 25 crediti, nonché il soddisfacimento di eventuali obblighi formativi ove previsti all'atto dell'ammissione ai corsi;
- per il terzo anno 80 crediti;
- per l'ultimo semestre 135 crediti.

Gli iscritti ad anni successivi al primo dei corsi di laurea specialistica a ciclo unico devono essere in possesso dei seguenti requisiti di merito maturati entro il 10 agosto:

- per il secondo anno 25 crediti, nonché il soddisfacimento di eventuali obblighi formativi ove previsti all'atto dell'ammissione ai corsi;
- per il terzo anno 80 crediti;
- per il quarto anno 135 crediti;
- per il quinto anno 190 crediti;
- per il sesto anno, ove previsto, 245 crediti;
- per l'ulteriore semestre, 55 crediti in più rispetto al numero previsto per l'ultimo

Gli iscritti ad anni successivi al primo dei corsi di laurea magistrale/specialistica devono essere in possesso, con riferimento all'anno di prima iscrizione in assoluto, dei seguenti requisiti di merito maturati entro il 10 agosto:

- per il secondo anno 30 crediti;
- per l'ultimo semestre;

Tali limiti sono incrementati di un numero di crediti pari a quelli in eccesso rispetto ai 180, eventualmente riconosciuti allo studente al momento dell'iscrizione

## **Il Bonus**

Qualora lo studente, iscritto ai corsi di laurea o laurea specialistica a ciclo unico, non abbia conseguito il numero di crediti previsto, ai fini del conseguimento dei requisiti di merito, può utilizzare, in aggiunta ai crediti effettivamente conseguiti, un "bonus", maturato con le seguenti modalità:

- fino a 5 crediti se utilizzato per la prima volta per i benefici del 2° anno accademico;
- fino a 12 crediti se utilizzato per la prima volta per i benefici del 3° anno accademico;
- fino a 15 crediti se utilizzato per la prima volta per i benefici degli anni accademici successivi.

Il bonus può essere utilizzato una sola volta e non è cumulabile. Se si utilizza solo una parte del bonus a disposizione, la parte non utilizzata nell'anno accademico di riferimento può essere utilizzata negli anni successivi.

## **Come partecipare al concorso**

Le richieste di partecipazione al concorso per l'assegnazione dei benefici vengono compilate esclusivamente per via informatica tramite apposita applicazione web predisposta dall'ERSU di Catania, che viene resa disponibile sul sito internet dell'Ente.

Viene garantito fino alla scadenza un servizio di assistenza e di risposta ai quesiti.

Qualora lo studente intenda rettificare i dati di una domanda già inoltrata, deve annullarla e ripetere l'intera procedura (inoltrare via internet e spedire la domanda) con le modalità sopra descritte. L'ultima domanda inoltrata è quella ritenuta valida ai fini del concorso.

Il bando di concorso è consultabile sul sito dell'ente, in formato cartaceo, presso l'Ufficio Assegnazione e presso l'Ufficio per le Relazioni con il Pubblico.

I documenti richiesti sono la domanda dei benefici (autocertificazione stampata e firmata) e un documento di identità in corso di validità. Per alcune categorie di studenti è richiesta una documentazione aggiuntiva prevista nel bando.

### **Pagamento della borsa di studio**

La prima rata della borsa di studio viene erogata, al 50% dell'importo previsto e fatta salva la disponibilità finanziaria dell'Ente, entro il 31 dicembre mediante accredito su conto corrente o per quietanza diretta.

Agli studenti di primo anno assegnatari la seconda rata della borsa di studio viene corrisposta in seguito al conseguimento di un minimo di 15 crediti formativi universitari alla data del 10 agosto e un minimo di 20 crediti entro il 30 novembre, relativi all'anno successivo di iscrizione.

Agli studenti di anni successivi assegnatari che, in seguito della verifica da parte dell'Ente, risultano avere i requisiti di merito e reddito previsti dal bando, compatibilmente con la disponibilità delle risorse finanziarie, la seconda rata viene erogata, presumibilmente, entro il 30 giugno.

### **Revoca della borsa di studio**

Sono revocati i benefici attribuiti agli studenti dichiarati vincitori o idonei ricadenti nei seguenti casi:

- 1) risultano trasferiti da altra sede universitaria senza regolarizzare l'iscrizione entro i termini previsti;
- 2) non sono regolarmente iscritti;
- 3) si trasferiscono ad altro Ateneo nel corso dell'anno accademico;
- 4) rinunciano agli studi nel corso dell'anno accademico in data anteriore al 30 aprile;
- 5) hanno un patrimonio e/o un reddito che superi i valori previsti;
- 6) non hanno il merito previsto universitario previsto nel bando;
- 7) non hanno dichiarato eventuali rinunce agli studi;
- 8) studenti del 1° anno che entro le date disposte non abbiano conseguito i crediti previsti;
- 9) siano beneficiari di borse o altre provvidenze per lo stesso anno, fatta salva facoltà di opzione;
- 10) si laureino entro i termini specifici indicati nel bando;
- 11) gli studenti che vengano meno all'invito dell'Amministrazione a presentare i chiarimenti richiesti;
- 12) si trovano nelle ipotesi di esclusione previste nel bando;
- 13) avere presentato dichiarazioni mendaci.

In tutti questi casi, i benefici vengono revocati, sia monetari che in servizi, e gli studenti sono tenuti a restituire le somme eventualmente percepite e a rimborsare il valore monetario dei servizi fruiti.

Ai fini dei controlli e delle misure di prevenzione adottate dall'ERSU in materia, l'Ente utilizza procedure interamente informatizzate, ha accesso alle banche dati dell'Università e delle altre istituzioni per verificare i requisiti di merito, ha accesso alla banca dati dell'Inps per verificare i requisiti reddituali, ha sottoscritto un protocollo d'intesa con la Guardia di Finanza per il controllo delle autocertificazioni, utilizza per ogni attività svolta apposite regolamentazioni preventivamente approvate dall'Organo di Amministrazione.

### **Incompatibilità della borsa di studio**

Le borse di studio erogate dall'ERSU sono incompatibili con altre borse di studio eventualmente concesse da altri Enti pubblici.

Esse sono inoltre incompatibili con le collaborazioni universitarie (attività di part-time o di tutorato) fatta eccezione per le forme di tutorato erogate ai sensi del D.M. n.198 del 23/10/2003.

Gli assegnatari di borsa di studio, che dovessero svolgere le attività menzionate, hanno comunque diritto al conguaglio tra l'importo della borsa dell'ERSU e quello ricevuto dall'università/istituto.

## L'importo della borsa di studio

Gli importi delle borse di studio, ripartite secondo la tipologia degli studenti per residenza e per fascia di reddito, per l'anno accademico 2016/2017 sono i seguenti:

Tipologie Borsa di Studio	ISEE inferiore o uguale ai 2/3 del limite € 15.333,00	ISEE compreso fra i 2/3 ed il limite € 15.333,01 e € 23.000,00
<b>Studenti fuori sede:</b> € 5.118,00 lordi	€ 3.918,00 (BS + rimborso alloggio) + 2 pasti gratuiti giornalieri  € 2.618,00 (BS + posto letto se vincitore) + 2 pasti gratuiti giornalieri	€ 2.612,00 (BS + rimborso alloggio) + 2 pasti gratuiti giornalieri  € 1.745,00 (BS + posto letto se vincitore) + 2 pasti gratuiti giornalieri
<b>Studenti Pendolari</b> € 2.821,00 lordi	€ 2.221,00 (BS) + 1 pasto gratuito giornaliero + 1 pasto secondo fascia ISEE	€ 1.480,00 (BS) + 1 pasto gratuito giornaliero + 1 pasto secondo fascia ISEE
<b>Studenti in sede</b> € 1.929,00	€ 1.929,00 (BS) + 1 pasto gratuito giornaliero + 1 pasto secondo fascia ISEE	€ 1.286,00 (BS) + 1 pasto gratuito giornaliero + 1 pasto secondo fascia ISEE

Gli studenti vincitori e idonei di borsa di studio per acquisire lo status di fuori sede, sono tenuti a presentare la dichiarazione di locazione; la stessa deve fare riferimento ad un contratto di locazione, a titolo oneroso, regolarmente registrato che copra un periodo di almeno 10 mesi.

Qualora lo studente ancora non entri in possesso dell'alloggio entro la scadenza del bando di concorso, deve comunque far pervenire la dichiarazione di locazione entro e non oltre il 10 gennaio, termine oltre il quale non gli viene attribuito lo status di fuori sede, ma di pendolare.

## Gli elenchi dei partecipanti e graduatorie

Gli elenchi dei partecipanti al concorso basati soltanto sulle dichiarazioni contenute nell'autocertificazione sono pubblicati presso il sito internet e l'Ufficio Assegnazione dell'ERSU, onde consentire di effettuare eventuali integrazioni o rettifiche dei propri dati resi con l'autocertificazione.

L'Ente non fornisce direttamente al domicilio degli studenti alcun avviso sull'esito del concorso e, pertanto, la pubblicazione degli elenchi e delle graduatorie sul sito internet costituisce notifica all'interessato.

Lo studente può effettuare ricorso presentando formale richiesta all'ERSU di Catania. L'istanza può riguardare eventuali errate valutazioni da parte dell'Ufficio Assegnazione o rettifiche relative a dati personali e/o dichiarazioni rese dall'interessato.

Le graduatorie vengono pubblicate con le stesse modalità degli "elenchi dei partecipanti" e successivamente eventuali ricorsi avverso la mancata attribuzione dei benefici, essendo il provvedimento a carattere definitivo, sono possibili al Tribunale Amministrativo Regionale entro 60 giorni dalla pubblicazione della graduatoria.

## Criteri di assegnazione delle borse di studio

Le borse di studio sono finanziate dai seguenti fondi:

- gettito derivante dalla tassa regionale versata dagli studenti al momento dell'iscrizione;
- quota del fondo integrativo nazionale per le borse di studio resa disponibile dal MIUR.
- eventuali risorse proprie dell'Ente.

Tali fondi sono suddivisi nel modo di seguito indicato:

- il 25% agli studenti iscritti per la prima volta ai corsi di laurea triennale, laurea magistrale a ciclo unico, laurea magistrale biennale, specializzazione, dottorato di ricerca;
- il 75% agli studenti iscritti al secondo anno e successivi dei corsi di laurea triennale, laurea magistrale a ciclo unico, laurea magistrale biennale, specializzazione, dottorato di ricerca.

Qualora sulla base delle risorse disponibili non sia possibile concedere le borse di studio ed i servizi abitativi a tutti gli idonei al loro conseguimento, si procede alla definizione di graduatorie sulla base delle autocertificazioni rese dagli studenti adottando i seguenti criteri:

- Per gli studenti di primo anno tutti i benefici messi a concorso sono attribuiti sulla base di un'unica graduatoria (per ciascun beneficio), senza alcuna differenziazione di corsi di studio, ordinata in modo decrescente di punteggio calcolato sulla base dell'ISEE. A parità di ISEE, la posizione in graduatoria è determinata in ordine crescente di ISPE e, successivamente, decrescente di età.
- Per gli studenti iscritti ad anni successivi al 1° del vecchio ordinamento, le graduatorie relativamente alle borse di studio e ai posti letto, sono definite in ordine decrescente di punteggio calcolato sulla base di criteri che, tenendo conto degli esami e delle votazioni conseguite, permettano di rendere confrontabili i parametri di merito individuale degli studenti. In caso di parità di merito, la posizione in graduatoria è determinata con riferimento all'ISEE. A parità di ISEE prevale l'età anagrafica in ordine decrescente.

L'ERSU attribuisce i benefici messi a concorso in proporzione al numero degli idonei che richiedono i benefici per ogni anno e ogni corso di laurea, di laurea specialistica, di laurea specialistica a ciclo unico.

Viene comunque garantita almeno una borsa di studio per ogni anno di corso relativo ad ogni corso di laurea attivato.

### **Borse di studio per portatori di handicap**

Gli studenti portatori di handicap che hanno i requisiti previsti per l'assegnazione dei benefici possono richiedere anche la borsa riservata ai portatori di handicap purché abbiano e documentino una invalidità non inferiore al 66% o posseggano il requisito di "portatore di handicap" ai sensi della legge n.104 del 1992.

La durata di concessione dei benefici è di nove semestri per i corsi di laurea triennale, di sette semestri per i corsi di laurea magistrale biennale e per i corsi di laurea magistrale a ciclo unico di undici semestri se la durata del corso è di 4 anni; tredici semestri se la durata del corso è di 5 anni, quindici semestri se la durata del corso è di 6 anni.

Gli studenti che si iscrivono al primo anno conseguono provvisoriamente i benefici in base al requisito relativo alla condizione economica, mentre i requisiti di merito specifici vengono valutati ex post, vale a dire all'atto di erogazione della seconda rata della borsa di studio.

Agli studenti iscritti ad anni successivi al primo requisiti di merito sono valutati sulla base dei crediti/esami acquisiti complessivamente fino alla data di riferimento del 10 agosto.

### **Gli impegni dell'Ente**

In relazione al beneficio "borsa di studio" l'ERSU si impegna (salvo imprevisti dovuti a situazioni straordinarie non dipendenti dall'Ente) a:

- pubblicare gli elenchi provvisori entro il 3 ottobre;
- valutare le richieste con imparzialità e secondo le disposizioni stabilite dalle normative, regolamenti vigenti e bando di concorso;
- pubblicare la graduatoria definitiva per i servizi abitativi entro il 19 ottobre e per le borse di studio entro il 4 novembre;

- dare pubblicità alle graduatorie, che rappresentano l'esito del concorso, attraverso l'esposizione all'Albo e sul sito internet dell'Ente;
- effettuare il pagamento degli importi della borsa di studio per gli studenti iscritti ad anni successivi al primo entro il 31 dicembre (per la prima rata) ed entro il 30 giugno successivo (per la seconda rata);
- effettuare il pagamento della quota in denaro della borsa di studio per gli studenti iscritti al primo anno previa verifica del rispetto dei requisiti di merito, mediante consultazione della banca dati dell'Università.

## **8. LA BORSA DI STUDIO PER MOBILITÀ INTERNAZIONALE**

### **Cos'è**

Gli studenti che sono iscritti all'Università/Istituto nei corsi di laurea triennale, magistrale biennale, magistrale a ciclo unico, corsi di specializzazione e di dottorato e che risultano vincitori di borsa di studio dell'Università/Istituto e di contributo dell'Unione Europea, possono richiedere per lo stesso anno accademico all'ERSU di Catania la borsa integrativa per mobilità internazionale.



### **Chi può fare richiesta**

Possono richiedere tale beneficio:

- gli studenti che risultano vincitori o idonei alla borsa di studio dell'ERSU;
- gli studenti i cui valori reddituali o patrimoniali eccedono di non oltre il 40% i valori limite del bando di concorso e che posseggono i requisiti di merito previsti dal bando;
- gli studenti vincitori della borsa dell'Università e del contributo dell'Unione Europea coinvolti in progetti di mobilità nell'ambito del programma Leonardo, che risultano laureati da non più di un anno dall'inizio del tirocinio, e che siano risultati idonei o vincitori alla borsa di studio dell'ERSU nell'ultimo anno di studi.

È indispensabile che il periodo di studio e/o tirocinio all'estero abbia un riconoscimento accademico in termini di CFU, esami o che sia finalizzato alla predisposizione della prova conclusiva.

La borsa per mobilità internazionale è concessa una sola volta durante la carriera universitaria per ogni tipologia di corso, tranne che per gli iscritti ai corsi dell'Alta Formazione artistica e musicale ai quali è concessa una sola volta in tutta la carriera.

### **Come fare richiesta**

Gli studenti in possesso dei requisiti richiesti per la borsa di studio, interessati a richiedere anche la borsa di studio per mobilità internazionale, possono effettuare la richiesta tramite la contestuale compilazione on line della domanda di borsa di studio.

### **Requisiti di reddito e di merito**

I requisiti di merito, di reddito e patrimonio per gli studenti che intendono richiedere il beneficio come borsa aggiuntiva sono gli stessi della borsa di studio, mentre coloro che intendono richiedere solo questo beneficio possono superare di non oltre il 40% il valore degli indicatori economici previsto dal bando di concorso.

### **L'importo del contributo**

L'importo del contributo è pari a 600,00 mensili per la durata del periodo di permanenza all'estero per un massimo di dieci mesi per gli studenti che risultano vincitori o idonei alla borsa di studio dell'ERSU; dall'importo viene dedotto l'ammontare di eventuali altri contributi concessi con fondi dell'Unione Europea, a condizione che il contributo dell'Università/Istituto superi € 125,00.

L'importo del contributo è pari ad € 150,00 mensili per gli studenti i cui valori reddituali o patrimoniali eccedano di non oltre il 40% il rispettivo limite del bando di concorso, a condizione che il contributo dell'Università/Istituto superi € 125,00.

Le spese di viaggio sono rimborsate per un importo pari a € 100,00 per i paesi europei e di € 500,00 per i paesi extraeuropei.

### **Modalità di erogazione del pagamento**

Le somme, agli studenti aventi diritto, vengono erogate in un'unica soluzione, solo dopo il rientro dal programma di mobilità. Gli studenti al loro rientro devono presentare i documenti di rito richiesti, certificato di permanenza estero (da dove si evince l'università ospitante e il periodo di permanenza), i biglietti di viaggio e un documento di riconoscimento.

### **Gli impegni dell'Ente**

In relazione alla richiesta di integrazione alla borsa di studio per la mobilità internazionale, l'ERSU si impegna (salvo imprevisti dovuti a situazioni straordinarie non dipendenti dall'Ente) a:

- valutare le richieste con imparzialità e secondo le disposizioni stabilite dalle normative, regolamenti vigenti e bando di concorso;
- per coloro che presentano richiesta di liquidazione contributo nel primo semestre 2017, il pagamento viene effettuato nel mese di luglio 2017, per coloro che presentano la domanda nel secondo semestre 2017, il pagamento viene effettuato nel mese di gennaio 2018.



## **9. IL PREMIO DI LAUREA**

### **Cos'è**

Si tratta di un contributo in denaro integrativo della borsa di studio già vinta che viene concesso, per una sola volta, dall'ERSU, su richiesta, agli studenti che conseguono il titolo di laurea triennale con voto di laurea pari o superiore a 108/110 o laurea magistrale biennale o laurea magistrale a ciclo unico, con voto di laurea pari a 110/110, entro la durata prevista dai rispettivi ordinamenti didattici e se vincitori di borsa di studio per lo stesso anno accademico.

### **Come fare richiesta**

Lo studente per beneficiare dell'integrazione per laureati, deve produrre richiesta online direttamente dal portale studenti ERUSU.

### L'importo del contributo

Gli importi dell'integrazione per laureati sono indicati in base allo "status dello studente", come specificato nella tabella:

Tipologie	ISEE inferiore o uguale ai 2/3 del limite	ISEE compreso fra i 2/3 ed il limite
<b>Studenti fuori sede</b>	€ 1.309,00	€ 873,00
<b>Studenti pendolari</b>	€ 1.111,00	€ 741,00
<b>Studenti in sede</b>	€ 965,00	€ 643,00

### Assegnazione del beneficio

La graduatoria è formulata, a prescindere dalla tipologia del corso di laurea, in base al voto e a parità di voto di laurea si tiene in considerazione il valore dell'ISEE in ordine crescente ed in caso di ulteriore parità, in ordine crescente di ISPE ed infine in ordine decrescente dell'età anagrafica.



## 10. IL SERVIZIO ABITATIVO

### Cos'è

Il posto letto è il beneficio erogato dall'ERSU per sostenere ed agevolare gli studenti universitari fuori sede nel loro percorso di studi e viene assegnato esclusivamente tramite concorso pubblico.

### Chi può richiedere il posto letto

Possono richiedere il beneficio le stesse tipologie di studenti che possono richiedere la borsa di studio, ad esclusione degli studenti in sede residenti nei comuni di Aci Castello, Catania, Gravina di Catania, Mascalucia, San Giovanni La Punta, San Gregorio di Catania, San Pietro Clarenza, Sant'Agata Li Battiati, Tremestieri Etneo, Valverde, e degli studenti pendolari residenti nei comuni di Aci Bonaccorsi, Aci Catena, Acireale, Aci Sant'Antonio, Belpasso, Camporotondo Etneo, Giarre, Mascali, Mascalucia, Motta Sant'Anastasia, Nicolosi, Paternò, Pedara, Ragalna, Riposto, Santa Venerina, Trecastagni, Viagrande, Zafferana.

### Il numero dei posti letto e la loro distribuzione

Per l'anno accademico 2016/2017 i posti letto complessivamente assegnabili sono 650, così ripartiti:

- 10 agli studenti portatori di handicap;
- 2 agli studenti stranieri provenienti da paesi particolarmente poveri;
- 2 agli studenti orfani che dimostrino di essere stati ospiti in una struttura di accoglienza;
- 159 agli studenti immatricolati per la prima volta;
- 477 agli studenti iscritti agli anni successivi al primo.

### I requisiti per essere inseriti in graduatoria

Per essere ammessi alle graduatorie i richiedenti devono essere in possesso degli stessi requisiti di merito e di reddito specificati nel bando di concorso per la borsa di studio.



## Come richiedere il posto letto

Per richiedere il beneficio bisogna partecipare al concorso utilizzando l'applicazione on line predisposta sul sito dell'ente: la richiesta del posto letto è contestuale a quella per la borsa di studio e prevede la stessa procedura e le stesse scadenze.



## Gli elenchi dei partecipanti e graduatorie

Gli elenchi dei partecipanti al concorso, basati soltanto sulle dichiarazioni contenute nell'autocertificazione, sono pubblicati presso il sito internet e la sede dell'Ente, onde consentire di effettuare eventuali integrazioni o rettifiche dei propri dati resi con l'autocertificazione.

L'ERSU non fornisce direttamente al domicilio degli studenti alcun avviso sull'esito del concorso e, pertanto, la pubblicazione degli elenchi e delle graduatorie sul sito internet costituisce notifica all'interessato.

Lo studente può effettuare ricorso presentando formale richiesta all'ERSU di Catania. L'istanza può riguardare eventuali errate valutazioni da parte dell'Ufficio o rettifiche relative a dati personali e/o dichiarazioni rese dall'interessato.

Le graduatorie vengono pubblicate con le stesse modalità degli "elenchi dei partecipanti" e successivamente eventuali ricorsi avverso la mancata attribuzione dei benefici, essendo il provvedimento a carattere definitivo, sono possibili al Tribunale Amministrativo Regionale entro 60 giorni dalla pubblicazione della graduatoria.

## Assegnazione dei posti

Gli studenti assegnatari possono scegliere il posto letto in una delle residenze indicate nel bando, tramite applicazione online pubblicata sul sito dell'Ente, della quale viene data comunicazione della data di inizio e fine delle procedure di prenotazione.

L'accettazione del posto letto con la sottoscrizione di un atto di accettazione dell'alloggio e con l'impegno a rispettare il regolamento delle residenze, va effettuata presentando, al responsabile della residenza, la documentazione prevista.

Lo studente assegnatario, che da accertamenti d'ufficio decade dal diritto acquisito, deve restituire all'ERSU il costo del posto letto per tutto il periodo di permanenza.

Non pagano la retta:

- i vincitori di borsa di studio e di posto letto;

- gli idonei di borsa di studio e vincitori di posto letto;
- i portatori di handicap
- gli studenti laureandi per un solo semestre.

### **Revoca del beneficio**

Non hanno più diritto ad occupare il posto letto, i vincitori che:

- non si presentano per l'assegnazione del posto letto nei tempi indicati dall'Ente;
- omettono o presentano incompleta la documentazione richiesta per l'accettazione del posto letto;
- conseguono la laurea;
- rinunciano espressamente al posto letto con richiesta scritta;
- non occupano il posto letto per un periodo superiore a 15 giorni senza comunicazione;
- si trasferiscono ad altra università;
- non sono in regola con il pagamento della retta;
- cedono in uso ad estranei il proprio posto letto, anche se solo temporaneamente.

Lo studente, dichiarato decaduto dal diritto al posto letto per i motivi suddetti, dovrà pagare la retta maggiorata del 10%.

### **Regolamento residenze universitarie**

Con apposito regolamento viene disciplinato l'utilizzo da parte degli studenti universitari delle strutture abitative e la vita comunitaria all'interno delle stesse.

L'ERSU mira ad ottenere dagli studenti assegnatari collaborazione e consenso nella gestione dei servizi, ritenendo essenziale la loro partecipazione nelle scelte da operare per il buon funzionamento dei servizi stessi.

L'ERSU ha attivato il servizio di foresteria con cui destina i posti letto risultati vacanti successivamente all'espletamento della graduatoria di assegnazione e quindi disponibili per assegnazioni temporanee a studenti, docenti e altre utenze che debbano frequentare le strutture universitarie locali, aderire a soggiorni studio o partecipare ad eventi organizzati dall'ERSU di Catania e dall'Università degli Studi.

E' previsto altresì l'utilizzo da parte di associazioni/gruppi delle strutture abitative dell'ERSU durante il periodo di chiusura estiva nel mese di agosto. Viene garantita l'apertura di una residenza universitaria fino ad un massimo di 200 posti.

### **Gli impegni dell'Ente**

In relazione al posto alloggio l'ERSU si impegna (salvo imprevisti dovuti a situazioni straordinarie non dipendenti dall'Ente) a:

- pubblicare gli elenchi provvisori entro il 3 ottobre;
- valutare le richieste con imparzialità e secondo le disposizioni stabilite dalle normative, regolamenti vigenti e bando di concorso;
  - pubblicare la graduatoria definitiva per i servizi abitativi entro il 19 ottobre;
- dare pubblicità alle graduatorie, che rappresentano l'esito del concorso, attraverso la pubblicazione nel sito dell'Ente;
- consentire la fruizione del posto letto dal momento dell'accettazione da parte dei vincitori che possono scegliere il posto in una delle residenze indicate nel bando, tramite applicazione online.

## 11 LE RESIDENZE UNIVERSITARIE

L'ERSU di Catania eroga il servizio alloggio tramite le seguenti residenze universitarie, gestite direttamente dall'Ente o in convenzione: "Cittadella", "Centro", "San Marzano", "Casa Morano", "Suore Cappuccine", "Verona", "Musco", "Giudecca", "Casa Castillet", "Ardizzone Gioeni".

L'ERSU continua la ricerca con appositi avvisi pubblici per reperire alloggi da destinare a residenze studentesche secondo parametri e criteri previsti dalle normative vigenti.

### **Residenza Cittadella**

*Indirizzo* : Catania, via Passo Gravina 183

*Tel.* : 095 330911

*Descrizione* : Ubicata all'interno della Cittadella Universitaria, dispone di 174 posti letto distribuiti in 18 singole e 78 doppie tutte climatizzate. E' dotata di lavanderia, sala tv, tre sale studio, bar e servizio internet con wi fi. e parcheggio privato chiuso. A pochi metri la mensa universitaria "Cittadella" ed una ulteriore sala studio. Dispone di impianto telefonico in entrata.



### **Residenza Centro**

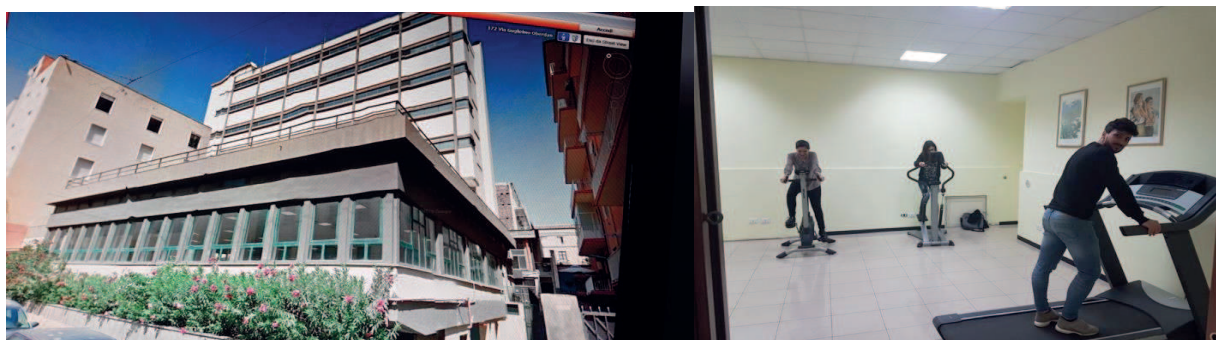
*Indirizzo* : Catania, via G. Oberdan 174

*Tel.* : 095/ 504680

*Descrizione* : Situata in zona centrale, ben servita dai servizi pubblici, dispone di 188 posti letto distribuiti in 12 stanze singole più ulteriori 4 per utenza diversamente abile e 86 doppie in parte climatizzate. La residenza è dotata di internet con wi fi, sala tv, lavanderia, due sale studio, una sala denominata "Musejon", attrezzata per convegni o manifestazioni. Nella stessa struttura è presente una mensa universitaria ed un bar. Dispone di impianto telefonico in entrata.

La residenza è dotata di una comoda e funzionale palestra.

A pochi passi dalla residenza, in via Carrata è presente una sala studio dotata di servizio internet.



### **Residenza Toscano/Scuderi**

*Indirizzo* : Catania, via Etnea 440

*Tel.* : 095 436481

*Descrizione* : Ubicata nella via principale della città, in pieno centro ed interamente ristrutturata. Dispone di 36 posti letto, di cui 6 in stanze singole. E' dotata di lavanderia, ascensore, sala studio, sala tv, sala ricreativa. La residenza è interamente climatizzata e riservata ad utenza "Erasmus".



### **Residenza San Marzano**

*Indirizzo* : Catania, via Generale di San Marzano n. 29

*Tel.* : 095 330868

*Descrizione* : Ubicata in zona "Canalicchio". Collegata al centro da mezzi pubblici. Dispone di 54 posti letto distribuiti in 38 singole e 8 doppie tutte climatizzate. E' dotata di lavanderia, sala tv, sala internet con wi fi, un vano cucina per piano e posteggio coperto per moto. Dispone di impianto telefonico in entrata.

### **Istituto Suore Salesiane Madre Morano**

*Indirizzo* : Catania, via Caronda 218

*Tel.* : 095 7517910

*Descrizione* : Residenza in convenzione senza presenza diretta di personale ERSU. Ubicata in zona centralissima dispone di 40 posti letto con due stanze singole. E' dotata di una sala cucina comune, una sala tv/studio e di internet con wi fi.

### **Istituto Suore Cappuccine**

*Indirizzo* : Catania, via Carlo Forlanini 108

*Tel.* : 0957517910

*Descrizione* : Residenza in convenzione senza presenza diretta di personale ERSU. Ubicata in zona centrale dispone di 32 posti letto distribuiti in 16 stanze doppie. E' dotata di una sala cucina comune, una sala tv/studio e di internet.

### **Residenza A. Musco**

*Indirizzo* : Catania, via Umberto 314

*Tel.* : 095 330911

*Descrizione* : Residenza senza presenza diretta di personale ERSU. Ubicata in zona abbastanza centrale, ben collegata da servizi pubblici. Dispone di 32 posti letto con 2 stanze singole e 15 doppie. E' dotata di due sale cucina, un'aula studio/TV, internet con wi fi. Non dispone di impianto telefonico centralizzato.

### **Residenza Verona**

*Indirizzo* : Catania, via Carrata angolo via Oberdan

*Tel.* : 095/445180

*Descrizione:* Praticamente stessa ubicazione della residenza “Centro”; dispone di 38 posti letto distribuiti su 19 stanze doppie tutte climatizzate. E’ dotata di una lavanderia ed è presente il servizio internet. Gli studenti possono usufruire dei servizi offerti dall’attigua residenza Centro, due locali attrezzati a sale studio/internet. Dispone di impianto telefonico in entrata.



### **Residenza Ardizzone Gioeni**

*Indirizzo* : Catania, via Etnea n. 595

*Descrizione* : Ubicata nella principale strada cittadina, è servita agevolmente da mezzi pubblici. E’ rappresentata da una porzione di un edificio storico che viene destinata, quanto ai locali allocati al primo piano, a residenza per circa 26 studenti e quanto ai locali siti al piano terra, ad aree di pertinenza (sale studio e ricreative). E’ prevista la possibilità per l’Ersu di fruire di spazi comuni (chiosso centrale, giardino e cortili interni) nonché la sala convegni per eventi o manifestazioni socio- culturali e ricreative.



### **Residenza La Giudecca (Siracusa)**

*Indirizzo* : Siracusa, via Della Giudecca – vicolo IV.

*Tel.* : 095 7517910

*Descrizione* : Residenza senza presenza diretta di personale ERSU. Ubicata nel quartiere di Ortigia, in una zona vicino al mare ed alla Facoltà di Architettura. A pochi passi dal Duomo e dalle opere artistiche più belle di Siracusa. Ristrutturata e climatizzata dispone di 25 posti letto con 7 stanze singole (di cui una attrezzata per diversamente abili) e 9 doppie con bagno in camera. E’ dotata di una sala cucina, un’aula studio, una sala TV, internet con wi fi lavanderia e posteggio per bici. Non dispone di impianto telefonico centralizzato.

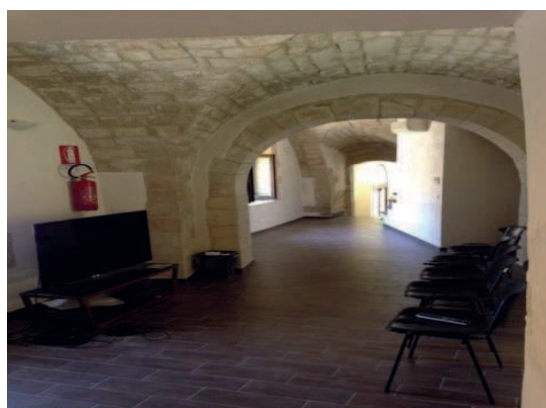


### **Residenza Castillet (Ragusa)**

*Indirizzo* : Ragusa, C.so Mazzini 260/via Ugolino

*Tel.* : 095 7517910

*Descrizione* : Ubicata a Ragusa Ibla, nei pressi della Facoltà di Lingue, in zona panoramica e di grande fascino artistico; interamente ristrutturata e climatizzata. Dispone di n. 18 posti letto con 4 stanze singole (di cui 1 per diversamente abili) e 7 doppie con bagno in camera. E' dotata di una sala cucina, un'aula studio, una sala TV, internet con wi fi. Non dispone di impianto telefonico centralizzato.



### **Aule studio**

In conformità a quanto previsto dall'art. 7 della legge regionale 25/11/2002 n. 20, l'ERSU di Catania si avvale, sulla base di apposite convenzioni, di servizi resi da Associazioni studentesche universitarie, operanti nel territorio dell'Ateneo catanese, per la gestione di locali adibiti prioritariamente ad aule di studio e lettura per studenti universitari e ubicati presso le residenze abitative dell'Ente.

Con apposito regolamento sono state disciplinate le modalità di assegnazione e di espletamento riguardanti la gestione delle seguenti strutture, messe a disposizione dall'ERSU, che sono aperte a tutti gli studenti dell'Università di Catania e delle Istituzioni universitarie di competenza dell'ERSU.

#### **Aula studio della Residenza universitaria "Toscano Scuderi"**

sede : via Etna, 436

apertura : da lunedì a sabato orario : h 9,00/21,00



### **Aula studio c/o Mensa universitaria “Cittadella”**

sede : via Passo Gravina,

apertura : da lunedì a sabato orario : h 9,00/21,00

### **Aula studio della Residenza universitaria “Centro”**

sede : via Carrata, 24

apertura : da lunedì a sabato orario : h 9,00/21,00



## **12. IL SERVIZIO DI RISTORAZIONE**

### **Cos'è**

Si tratta di un importante servizio fornito dall'ERSU caratterizzato da scelte fondamentali adottate nelle proprie mense che sono improntate alla migliore qualità e varietà degli alimenti e alla particolare attenzione per la salute che garantiscono una sana ed equilibrata alimentazione e il rispetto degli standard di qualità prefissati.

Il servizio di ristorazione è gestito indirettamente tramite appositi accordi contrattuali con ditte del settore.

### **A chi si rivolge**

Il servizio ristorazione offerto dall'ERSU di Catania è rivolto agli studenti e al personale docente e non docente dell'Università degli Studi di Catania, dell'Accademia di Belle Arti di Catania, delle altre istituzioni dell'Alta Formazione Musicale e dell'ERSU di Catania.

Il servizio ristorazione è rivolto altresì agli studenti e docenti di altre Università che si trovino in loco per motivo di studio, agli studenti stranieri partecipanti a programmi di mobilità internazionale, altri utenti con i quali l'ERSU ha stipulato apposite convenzioni.

### Come accedere al servizio

Gli aventi diritto al servizio ristorazione per fruire dei pasti presso una delle mense convenzionate con l'ERSU, al costo determinato dalla fascia di appartenenza, devono essere muniti della cosiddetta "Ersu Card" rilasciata dagli appositi uffici dell'ente.

La "Ersu Card" è rilasciata per la prima volta automaticamente a coloro che, partecipando al concorso, richiedono la borsa di studio e/o gli altri benefici utilizzando la modalità on-line previste dal bando e consegnando all'Ufficio Rilascio Tesserini l'autocertificazione scaricata dall'applicazione con la documentazione prevista.

Nel caso di mancata partecipazione al concorso o per tutti gli altri soggetti ammessi, la "Ersu Card" può essere richiesta durante tutto l'anno.

L'Ersu Card è strettamente personale e non può essere ceduta ad altri a nessun titolo. L'Ente si riserva di ritirare la Card in via provvisoria o definitiva qualora venisse accertato un uso improprio

### Quanto costa un pasto

I vincitori e gli idonei di borsa di studio hanno diritto a pasti gratuiti secondo la tabella di pagina 20. Per gli altri studenti il costo del pasto è riassunto nella seguente tabella:

Fascia	ISEE	ISPE	Importo
Prima	da € 0,00 ad € 7.667,00	Fino ad € 50.000,00	€ 1,50
Seconda	da € 7.667,01 ad € 15.333,00	Fino ad € 50.000,00	€ 1,80
Terza	da € 15.333,01 ad € 23.000,00	Fino ad € 50.000,00	€ 2,50
Quarta	da € 23.000,01 ad € 40.000,00	Fino ad € 50.000,00	€ 3,50
Quinta	oltre € 40.000,00		€ 6,50

### Gli impegni dell'Ente

In relazione al servizio di ristorazione l'ERSU si impegna (salvo imprevisti dovuti a situazioni straordinarie non dipendenti dall'Ente) a:

- svolgere un'attenta politica di controllo alimentare verificando gli standard igienico-sanitari;
- rispettare gli orari di apertura e chiusura delle mense e garantire tempi di attesa brevi per l'accesso alle linee di distribuzione;
- fornire menù settimanali vari e bilanciati anche in rapporto ai periodi stagionali;
- utilizzare prodotti di qualità per la preparazione dei pasti;
- mantenere i locali puliti ed igienizzati in linea con le disposizioni normative vigenti;
- attenzionare le esigenze di persone affette da particolari patologie.

### Strutture ristorative

Le mense universitarie in funzione a Catania sono le seguenti:

- "Cittadella" di Via Santa Sofia
- "Oberdan" di Via Oberdan
- "Vittorio Emanuele" di Via Vittorio Emanuele n°36/38

Le mense in convenzione presso le sedi universitarie distaccate sono:

- "La Medina Pub" di via Berengario Gaetani, 71 a Caltanissetta
- "Al Giardino" di via Giardini, 16 a Ragusa
- "Losteri" di p.zza Chiaramonte, 8 a Ragusa
- "U Saracinu" di via del Convento, 9 a Ragusa
- "Kappa 2" di via dei Tolomei, 5 a Siracusa





### 13. ADEMPIMENTI E SCADENZE BANDO 2016/2017

Pubblicazione bando	11/07/2016
Compilazione ed inoltro domanda (autocertificazione) <i>on-line</i>	dall'11 luglio 2016 al 9 settembre 2016 ore 14:00
Caricamento ( <i>spedizione</i> ) <i>on-line</i> fino al	14 settembre 2016 ore 14:00
Termine ultimo di trasferimento delle richieste provenienti da altri enti	17 ottobre 2016
Pubblicazione elenco partecipanti:- Servizi abitativi ( <i>posto letto</i> ) - <i>Borse di studio</i>	3 ottobre 2016
Inizio integrazioni e rettifiche:- Servizi abitativi ( <i>posto letto</i> ) - <i>Borse di studio</i>	3 ottobre 2016
Termine integrazioni e rettifiche:- Servizi abitativi ( <i>posto letto</i> )- <i>Borse di studio</i>	12 ottobre 2016 ore 14:00
Pubblicazione graduatoria: Servizi abitativi (posto letto)	19 ottobre 2016
Pubblicazione graduatorie: Borse di studio	4 novembre 2016
Presentazione dichiarazione di locazione	10 gennaio 2017
Presentazione domande Mobilità Internazionale scadenza	31 ottobre 2016
Presentazione domande borse di studio portatori handicap	31 ottobre 2016
Scadenza presentazione domanda " <i>Integrazione della borsa di studio - Premio di laurea</i> "	30 aprile 2018

### 14. I SUSSIDI STRAORDINARI

#### Cosa sono

L'ERSU di Catania concede, ai sensi della L.R. n. 20/2002 e nei limiti delle risorse finanziarie disponibili, sussidi in denaro a favore di studenti che vengono a trovarsi in uno stato di bisogno particolare in conseguenza del verificarsi di eventi gravi personali o riguardanti il proprio nucleo familiare, tali da compromettere la prosecuzione degli studi.

I benefici hanno carattere di straordinarietà, conseguentemente non può essere concesso per la stessa motivazione e non più di due volte nell'intero periodo di permanenza all'Università.

Per gli iscritti al primo anno di corso di laurea, per gli iscritti a scuole di specializzazione e di dottorato di ricerca non sono richiesti requisiti di merito.

Per gli studenti iscritti ad anni successivi al primo è necessario aver superato almeno due esami nell'ultimo anno accademico.

I benefici possono essere concessi per un periodo di tempo non superiore alla durata legale del corso di attuale appartenenza del richiedente più due anni.

Soddisfatti i requisiti di merito, per richiedere il sussidio gli studenti devono avere un indicatore economico Isee (Dpcm 159 del 2013) per il diritto allo studio non superiore alla soglia massima fissata per la partecipazione al concorso per le borse dell'anno accademico di riferimento.

### **I documenti richiesti**

Lo studente richiedente deve adeguatamente documentare lo stato di bisogno causato da uno dei seguenti eventi eccezionali, verificatosi non oltre due anni precedenti la data della presentazione della domanda: malattia grave del richiedente, decesso, malattia, perdita del posto di lavoro o grave pregiudizio all'attività lavorativa del familiare produttore di reddito che annulla o riduce significativamente il reddito complessivo del nucleo familiare.

### **Come fare richiesta**

Le richieste di sussidio straordinario devono essere compilate esclusivamente per via informatica collegandosi al sito internet dell'Ente dal 1° marzo al 30 aprile e dal 1° agosto al 30 settembre.

### **L'importo del contributo**

L'ammontare del sussidio è determinato nella misura massima di seguito indicata, in ragione dell'ammontare dell'Isee e fino ad un massimo di:

- a) € 1000 per Isee inferiore a  $\frac{1}{2}$  della soglia massima fissata per la partecipazione al concorso per le borse dell'anno accademico di riferimento
- b) € 700 per Isee compreso tra  $\frac{1}{2}$  e la soglia massima.

### **Assegnazione del beneficio**

Il sussidio viene attribuito dal Consiglio di Amministrazione su proposta della Commissione Sussidi che si riunisce per prendere in esame le istanze pervenute entro le due scadenze regolamentari per accertare e valutare i requisiti e le condizioni di eccezionalità dichiarate, e per formulare le relative proposte di attribuzione (fino alla concorrenza della quota di stanziamento) o di rifiuto adeguatamente motivato.

#### **✓ Contributi trasporti extraurbani**

Il contributo è volto all'abbattimento dei costi sostenuti per l'acquisto di abbonamenti a mezzi di trasporto pubblico, necessari allo studente per raggiungere la sede degli studi dal luogo di residenza. Per accedere al beneficio gli studenti richiedenti devono rientrare nella soglia dell'ISEE valido per le prestazioni per il diritto allo studio universitario (Dpcm 159/13).

Il contributo a rimborso è concesso per abbonamenti annuali, mensili o settimanali, per un ammontare massimo complessivo di Euro 206,58.



## 15. LE ATTIVITA' CULTURALI

L'ERSU di Catania sostiene e favorisce la diffusione e l'approfondimento della cultura all'interno della popolazione universitaria gestendo, tra l'altro, le seguenti attività ed iniziative disciplinate con appositi bandi, regolamenti e disposizioni varie pubblicate sui siti dell'ERSU.

### ✓ **Premio Letterario Pirandello**

Evento culturale con protagonisti gli studenti universitari che vengono selezionati per l'assegnazione di premi per i migliori elaborati su tema di attualità. Cerimonia di premiazione con ospiti rappresentanti istituzionali e artisti di prestigio.



### ✓ **Premio sul Giorno della Memoria**

Evento culturale con protagonisti gli studenti universitari che vengono selezionati per l'assegnazione di premi per i migliori elaborati e cortometraggi sul tema di attualità del terrorismo e il richiamo alla memoria della Shoà. Cerimonia di premiazione con ospiti rappresentanti istituzionali e artisti di prestigio.



### ✓ **Contributi per viaggi studio con finalità didattiche e culturali**

Sostegno a favore di studenti per consentire di effettuare viaggi di istruzione finalizzati alla preparazione della tesi di laurea o per soggiorni di studio di gruppi di studenti organizzati da docenti, al fine di accrescere le esperienze didattiche e formative degli studenti.

L'ERSU partecipa alle spese con un contributo a rimborso pari a € 800,00 per soggiorni in Italia ed € 1.200,00 per l'estero. Scadenze regolamentari: 31 gennaio, 30 giugno e 31 ottobre.



✓ **Sostegno ad eventi di interesse universitario**

Interventi di sostegno di natura finanziaria e in servizi per la realizzazione di eventi ed iniziative di particolare interesse sociale nell'ambito universitario e dell'utenza studentesca favorendo la piena integrazione della comunità universitaria con la comunità civile

L'ERSU partecipa alle spese con un contributo commisurato alla rilevanza e l'utilità dell'iniziativa proposta.



✓ **Borse di studio per corsi di lingua**

Borse di studio a sostegno della partecipazione di studenti universitari a soggiorni di studio all'estero per la frequenza di corsi di lingua straniera.

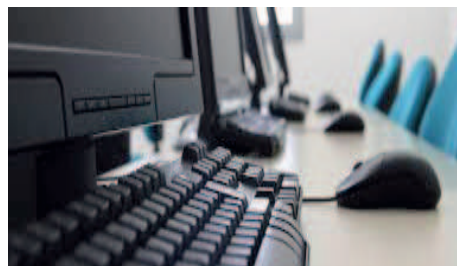
L'ERSU partecipa alle spese con una borsa di studio di € 1.200,00.



✓ **Corsi di informatica**

Corsi finalizzati alla formazione nell'uso degli strumenti informatici per il conseguimento di certificazioni internazionali, realizzati in convenzione con istituzioni universitarie.

L'ERSU partecipa alle spese a copertura della parte didattica e con un contributo sulle spese per gli esami e il rilascio della certificazione.



✓ **Attività di promozione arti**

Attività di promozione musicale e di divulgazione artistica ed altre forme di attività di valenza didattico-culturale che prevedono anche il coinvolgimento degli studenti universitari.

Iniziative rispondenti alle finalità istituzionali dell'ERSU, svolte anche in collaborazione con l'Ateneo ed altre Istituzioni e finalizzate ad agevolare la diffusione della cultura tra gli studenti, a compiti di supporto alla didattica, ricreativi, sportivi e a scambi nell'ambito universitario.



✓ **Contributi ad Associazioni studentesche per attività varie**

Promozione e sostegno, in conformità alle finalità e agli obiettivi previsti dalla L.R. 20/2002, dello svolgimento di attività di carattere culturale, ricreativo, sportivo, sociale e di sostegno alla didattica destinate agli studenti, realizzate, senza fini di lucro, da Associazioni Studentesche.

L'ERSU partecipa alle spese con un rimborso commisurato alla rilevanza e l'utilità dell'iniziativa proposta dalle Associazioni.



✓ **Campagna abbonamenti a spettacoli**

Campagna abbonamenti a prezzi agevolati per la stagione teatrale, musicale e cinematografica in convenzione con teatri, cinema ed istituzioni musicali locali.

L'ERSU partecipa alle spese con un contributo pari al 50% del costo.



✓ **Sostegno a favore di specializzandi e dottorandi**

Contributi a favore di specializzandi e dottorandi per consentire la partecipazione a stage o corsi di perfezionamento riguardanti temi strettamente connessi alla disciplina che è oggetto degli studi al fine di accrescere la propria formazione professionale.

L'ERSU partecipa alle spese con un contributo pari ad € 800,00 per soggiorni in Italia ed € 1.200,00 per soggiorni all'estero. Scadenze regolamentari: ogni due mesi.



✓ **Progetto salute**

Gli studenti dell'Ateneo catanese hanno a disposizione uno sportello dedicato all'ERSU dove possono prenotare la visita specialistica presso gli ambulatori del Policlinico.



## **16. SEGNALAZIONI E RECLAMI**

L'ERSU - nel perseguire come finalità obiettivi quali trasparenza, efficacia e qualità dei servizi offerti e facilitare le procedure - si impegna a garantire la tutela e il rispetto dei diritti degli studenti. Inoltre, l'ERSU riconosce come suo impegno prioritario la costante verifica dell'adeguatezza dei servizi offerti ed il miglioramento degli standard qualitativi delle stesse. A tale fine promuove, sostiene e sviluppa l'attività di comunicazione esterna rivolta verso tutti gli studenti nonché le attività di informazione rivolte verso gli organi di stampa.

L'attività di relazioni con il pubblico si occupa di semplificare le procedure amministrative che afferiscono agli studenti, favorendo ed orientando gli studenti nelle varie procedure, tutela i diritti dello studente avvalendosi delle procedure dirette alla gestione del reclamo attivando gli opportuni accertamenti. Fornisce informazioni in possesso presso gli uffici sugli atti dell'Ente, sullo svolgimento, i tempi di conclusione e sui responsabili dei procedimenti amministrativi.

La tutela è prevista nei casi di disservizio, inteso come mancanza di efficacia/efficienza, o per violazione di leggi e/o regolamenti che disciplinano la fruizione dei servizi relativi agli studenti.

Tutti gli studenti hanno il diritto di segnalare eventuali disservizi erogati dall'Ente, nonché presentare proposte volte a migliorare la qualità dei servizi erogati.

La soddisfazione degli studenti e la qualità delle prestazioni erogate è rilevata regolarmente attraverso indagini, questionari periodici e segnalazioni da parte degli studenti.

Le politiche dell'Ente sono tese a perseguire il miglioramento continuo in tutte le sue attività caratteristiche. Per i vari servizi vengono presi a riferimento indicatori e standard di qualità da rispettare, implementando anche una modalità di interfaccia e garanzia con l'utenza mediante modulistiche ad hoc per la presentazione di reclami, suggerimenti e richieste di rimborso.

Le segnalazioni consentono all'Ente di migliorarsi, di identificare eventuali criticità da eliminare con l'adozione di azioni correttive/preventive, di dare risposte tempestive e sempre più coerenti ai reali bisogni degli studenti

Un confronto diretto, interattivo e funzionale con il l'ERSU di Catania ed anche con altri studenti universitari è possibile attraverso il profilo Facebook dell'Ente. La pagina ERSU presente nel sito del popolare social network è pubblica ed è gestita dagli Uffici preposti che moderano le discussioni ed aggiornano regolarmente i contenuti.



## U.R.P. di Ersu Catania

*Richiesta informazione*     *Segnalazione*     *Reclamo*     *Quesito*     *Proposta*

Il sottoscritto \_\_\_\_\_

residente in \_\_\_\_\_ via \_\_\_\_\_ n \_\_\_\_\_

tel. \_\_\_\_\_ e-mail \_\_\_\_\_

OGGETTO \_\_\_\_\_

Si autorizza il trattamento dei propri dati personali e/o sensibili ai sensi dell'art. 13 D.Lgs 196/2003, che saranno oggetto di comunicazione agli Uffici competenti.

Si prende atto degli orari di ricevimento degli Uffici : lunedì e venerdì ore 9,00/12,00 ; mercoledì ore 15,30/18,00

Catania \_\_\_\_\_

*Riservato a U.R.P.*

**Da** : U.R.P.

**A** : Ufficio \_\_\_\_\_

U.R.P. di Ersu Catania inoltra ad Ufficio competente in indirizzo che è invitato ad attivare gli opportuni accertamenti e ad esitare la richiesta, nel più breve tempo possibile, dandone riscontro direttamente all'interessato oppure allo scrivente che provvederà ad inoltrare la risposta.

Data \_\_\_\_\_

URP – Ersu Catania

---

### **URP di Ersu Catania**

Per ricevuta di  Richiesta informazione     Segnalazione     Reclamo     Quesito     Proposta  
di \_\_\_\_\_

in data \_\_\_\_\_



## 17. RECAPITI UFFICI

Sede dell'ERSU : via Etnea n. 570 95128 Catania  
Telefono Centralino : 0957517910  
Fax : 0957517944  
Posta certificata : protocollo@pec.ersuc Catania.it  
Sito web : www.ersuc Catania.gov.it  
Partita IVA : 01264690874  
Codice fiscale : 80006770871  
Orari ricevimento : lunedì, mercoledì, venerdì ore 9,00/12,00, mercoledì ore 15,30/18,00  
Servizio di Cassa : Istituto bancario UniCredit  
URP : tel. 095/7517940 - e-mail urp@ersuc Catania.gov.it





## ELENCO NUMERI DI TELEFONO E CASELLA DI POSTA ELETTRONICA ISTITUZIONALE

Centralino 095/7517910 - Fax 095/7517944

**PEC:** [protocollo@pec.ersucatania.it](mailto:protocollo@pec.ersucatania.it)

**URP:** [urp@ersucatania.gov.it](mailto:urp@ersucatania.gov.it) Tel. 095/7517940

COGNOME	NOME	QUALIFICA	TELEFONO	FAX	E-MAIL
<b>P R E S I D E N Z A</b>					
<b>Cappellani</b>	<b>Prof. Alessandro</b>	<i>Presidente</i>			<a href="mailto:presidenza@ersucatania.gov.it">presidenza@ersucatania.gov.it</a>
<i>Segreteria presidenza - C.d.A.</i>					
Corbino	Cinzia		095-7517974		
Lomonaco	Clara		095-7517941		
<b>D I R E Z I O N E</b>					
<b>Caltagirone</b>	<b>Dott. Valerio</b>	<i>Direttore</i>	095/7517910		<a href="mailto:direzione@ersucatania.gov.it">direzione@ersucatania.gov.it</a>
Ronsisvalle	Luigi		095/7517943		
<i>Segreteria direzione</i>					
Ranno	Maria Grazia		095/7517937		
<b>U R P</b>					
<b>Battello</b>	<b>Arianna</b>	<i>Responsabile</i>	095/7517940		<a href="mailto:urp@ersucatania.gov.it">urp@ersucatania.gov.it</a>
Licciardello	Maria Grazia		095/7517940		
<b>UFFICIO STAMPA</b>					
<b>Panvini</b>	<b>Giampiero</b>	<i>Responsabile</i>	095/7517956		<a href="mailto:stampa@ersucatania.gov.it">stampa@ersucatania.gov.it</a>
Lomonaco	Clara		095-7517941		
<b>UFFICIO AFFARI DELEGATI E CONTROLLO DEL PERSONALE</b>					
<b>Alberti</b>	<b>Maria Fiorella</b>	<i>Responsabile</i>	095-7517947	095-7517944	
Romeo	Candeloro		095/7517992		<a href="mailto:personale@ersucatania.gov.it">personale@ersucatania.gov.it</a>
<b>UFFICIO RAGIONERIA</b>					
<b>Romano</b>	<b>Daniele</b>	<i>Responsabile</i>	095/7517973/25		<a href="mailto:ragioneria@ersucatania.gov.it">ragioneria@ersucatania.gov.it</a>
Moltisanti	Maria Orazia		095/7517934		
Capizzi	Maria		095/7517924		
Pappalardo	Antonella		095/7517924		
<b>UFFICIO PROTOCOLLO</b>					
<b>Alberti</b>	<b>Maria Fiorella</b>	<i>Responsabile</i>	095-7517947		
Coco	Alfio Mario		095/7517937		
Rapisarda	Maria Grazia		095/7517943		
Sciuto	Gaetano		095/7517943		
<b>UFFICIO CONTENZIOSO E REGISTRAZIONE ATTI</b>					
<b>Marino</b>	<b>Salvo</b>	<i>Responsabile</i>	095/7517951		
<b>UFFICIO ECONOMATO</b>					
<b>Catalano</b>	<b>Alfio</b>	<i>Responsabile</i>	095/7517922		
<b>SERVIZI WEB - TECNOLOGICI</b>					
Licciardello	Maria Grazia		095/7517968		
<b>ERASMUS INCOMING E FORESTERIA</b>					
Ranno	Maria Grazia		095/7517937		<a href="mailto:erasmus@ersucatania.gov.it">erasmus@ersucatania.gov.it</a> <a href="mailto:foresteria@ersucatania.gov.it">foresteria@ersucatania.gov.it</a>

U.O.B. 1 "BORSE DI STUDIO"					
Sciuto	Ing. Francesco	Dirigente	095/7517915	095/432195	<a href="mailto:uo1@ersucatania.gov.it">uo1@ersucatania.gov.it</a>
<b>Segreteria -U.O.B. Supporto Direzione</b>					
Giarrusso	Anna Maria		095/7517950		
<b>UFFICIO ASSEGNAZIONE</b>					
Di Benedetto	Concetta	Responsabile	095/7517965		<a href="mailto:assegnazione@ersucatania.gov.it">assegnazione@ersucatania.gov.it</a>
D'Antona	Albina		095/7517935		
Bonanno	Gabriella		095/7517935		
Sampino	Silvestro		095/7517932		
La Spina	Benedetto		095/7517932		
<b>SUSSIDI STRAORDINARI</b>					
Di Benedetto	Concetta	Responsabile	095/7517965		
Bonanno	Gabriella		095/7517935		
<b>MOBILITA' INTERNAZIONALE</b>					
Di Benedetto	Concetta	Responsabile	095/7517965		<a href="mailto:mobilitainternazionale@ersucatania.gov.it">mobilitainternazionale@ersucatania.gov.it</a>
Sampino	Silvestro		095/7517932		
<b>UFFICIO ATTIVITA' CULTURALI</b>					
Battello	Arianna	Responsabile	095/7517927		<a href="mailto:attivitaculturali@ersucatania.gov.it">attivitaculturali@ersucatania.gov.it</a>
Licciardello	Maria Grazia		095/7517968		
<b>UFFICIO TRASPORTI EXTRAURBANI</b>					
Alberti	Maria Fiorella	Responsabile	095-7517947		<a href="mailto:sussidistraordinari@ersucatania.gov.it">sussidistraordinari@ersucatania.gov.it</a>

<b>UFFICIO TECNICO</b>					
Anfuso	Giuseppe	Responsabile	095/7517957	095/7517971	<a href="mailto:tecnico@ersucatania.gov.it">tecnico@ersucatania.gov.it</a>
D'Agostino	Cinzia		095/7517970		
Miccichè	Salvatore		095/7517969		
Nicolosi	Santo		095/7517970		
<b>UFFICIO PREVENZIONE DELLA CORRUZIONE E TRASPARENZA</b>					
Sciuto	Ing. Francesco	Responsabile Prevenzione Corruzione e Trasparenza	095/7517915		<a href="mailto:uo1@ersucatania.gov.it">uo1@ersucatania.gov.it</a>
D'Agostino	Cinzia		095/7517970		
Giarrusso	Anna Maria		095/7517950		

U.O.B. 2 "RESIDENZE E RISTORAZIONE UNIVERSITARIA"					
Cantarella	Ing. Salvatore	Dirigente	095-7517916	095/7517960	<a href="mailto:uo2@ersucatania.gov.it">uo2@ersucatania.gov.it</a>
<b>Segreteria U.O.B. 2</b>					
Marletta	Gaetana		095-7517993		
<b>UFFICIO RESIDENZE</b>					
Sudano	Antonino	Responsabile	095/7517954		<a href="mailto:residenze@ersucatania.gov.it">residenze@ersucatania.gov.it</a>
Vassallo	Carmelo		095/7517952		
Koslowoski	Erica		095/7517952		
<b>UFFICIO GARE E APPALTI</b>					
Anfuso	Giuseppe	Responsabile	095/7517957		<a href="mailto:gare@ersucatania.gov.it">gare@ersucatania.gov.it</a>
Sudano	Antonino	Responsabile	095/7517954		
<b>UFFICIO RISTORAZIONE</b>					
Cigna	Salvatore	Responsabile	095/7517955		<a href="mailto:ristorazione@ersucatania.gov.it">ristorazione@ersucatania.gov.it</a>
Bellassai	Adriana		095/7517955		
Coco	Ignazio		095/7517917		
<b>UFFICIO TESSERINI MENSA</b>					
Fichera	Salvatore				<a href="mailto:tesserinimensa@ersucatania.gov.it">tesserinimensa@ersucatania.gov.it</a>
Iuppa	Giuseppe				
<b>UFFICIO GESTIONE PATRIMONIO - ARCHIVIO GENERALE</b>					
Castorina	Antonino	Responsabile	095-7517912	095/7517985	<a href="mailto:consegnatario@ersucatania.gov.it">consegnatario@ersucatania.gov.it</a>
<b>UFFICIO LOCAZIONI ASSICURAZIONI E UTENZE</b>					
Cosentino	Maria Rosaria	Responsabile	095/7517949		<a href="mailto:locazioni@ersucatania.gov.it">locazioni@ersucatania.gov.it</a>
Russano	Piero		095/7517962		

RESIDENZE UNIVERSITARIE					
<b>Residenza "Cittadella"</b>					
Barbagallo	Carmelo	<i>Responsabile</i>	095/330911	Fax 095-337838	<a href="mailto:residenza.cittadella@ersucatania.gov.it">residenza.cittadella@ersucatania.gov.it</a>
Giardina	Vincenzo				
Cali	Vincenzo				
Fresta	Venera				
<b>Residenza "Toscano Scuderi"</b>					
Pizzo	Giuseppe	<i>Responsabile</i>	095/436481		
<b>Residenza "Centro" e "Verona"</b>					
Truglio	Giuseppe	<i>Responsabile</i>	095/504680	Fax 095/504157	<a href="mailto:residenza.centro@ersucatania.gov.it">residenza.centro@ersucatania.gov.it</a>
Giannone	Salvatore				
Leonardi	Grazia				
<b>Residenza "San Marzano"</b>					
Marrone	Rinaldo	<i>Responsabile</i>	095/330868	Fax 095/333694	<a href="mailto:residenza.sanmarzano@ersucatania.gov.it">residenza.sanmarzano@ersucatania.gov.it</a>
Toscana	Angelo				
<b>Residenza "Musco"</b>					
Anastasi	Rosario	<i>Responsabile</i>			
<b>Residenza "Ardizzone Gioeni"</b>					
Mangano	Angelo	<i>Responsabile</i>			
Residenza	"Istituto Suore Salesiane Madre Morano"		095/7517952		
Residenza	Istituto Suore Cappuccine		095/7517952		
Residenza	La Giudecca	Siracusa	095/7517952		
Marrone	Rinaldo	<i>Responsabile</i>	095/330868		
Residenza	Castillet	Ragusa	095/7517952		

## **18. GUIDA SEZIONE AMMINISTRAZIONE TRASPARENTE**

Il Decreto Legislativo 14 marzo 2013, n. 33 ha riordinato gli obblighi di pubblicità, trasparenza e diffusione di informazioni da parte delle pubbliche amministrazioni.

L'ERSU di Catania ha attivato sul proprio sito istituzionale una pagina nella quale accoglie le informazioni di cui è prevista la pubblicazione nello schema indicato dal decreto e comune a tutte le pubbliche amministrazioni.

La trasparenza è intesa come accessibilità totale delle informazioni concernenti l'organizzazione e l'attività delle pubbliche amministrazioni, allo scopo di favorire forme diffuse di controllo sul perseguimento delle funzioni nell'utilizzo di risorse pubbliche, integrità e lealtà nel servizio alla nazione. Essa è condizione di garanzia delle libertà individuali e collettive, nonché dei diritti civili, politici e sociali, integra il diritto ad una buona amministrazione e concorre alla realizzazione di una amministrazione aperta, al servizio del cittadino.

### **DISPOSIZIONI GENERALI**

- Programma per la Trasparenza e l'Integrità
- Atti generali
- Oneri informativi per cittadini e imprese
- Attestazioni OIV o di struttura analoga
- Burocrazia zero

### **ORGANIZZAZIONE**

- Organi di indirizzo politico amministrativo
- Sanzioni per mancata comunicazione dei dati
- Rendiconti gruppi consiliari regionali/provinciali
- Articolazione degli Uffici
- Telefono e posta elettronica

### **CONSULENTI E COLLABORATORI**

#### **PERSONALE**

- Incarichi Amministrativi di vertice
- Dirigenti
- Posizioni organizzative
- Dotazione organica
- Personale non a tempo indeterminato
- Tassi di assenza
- Incarichi conferiti e autorizzati ai dipendenti
- Contrattazione collettiva
- Contrattazione integrativa
- OIV

### **BANDI DI CONCORSO**

#### **PERFORMANCE**

- Sistema di misurazione e valutazione della Performance
- Piano della performance
- Relazione sulla Performance
- Documento dell'OIV di validazione della relazione sulla Performance
- Ammontare complessivo dei premi

- Dati relativi ai premi
- Benessere organizzativo

#### **ENTI CONTROLLATI**

- Enti pubblici vigilati
- Società partecipate
- Enti di diritto privato controllati
- Rappresentazione grafica

#### **ATTIVITA' E PROCEDIMENTI**

- Dati aggregati attività amministrativa
- Tipologie di procedimento
- Monitoraggio tempi procedurali
- Dichiarazioni sostitutive e acquisizione d'ufficio dei dati

#### **PROVVEDIMENTI**

- Provvedimenti organi indirizzo-politico
- Provvedimenti dirigenti

#### **CONTROLLI SULLE IMPRESE**

#### **BANDI DI GARA E CONTRATTI**

- Gare e contratti

#### **SOVVENZIONI, CONTRIBUTI, SUSSIDI, VANTAGGI ECONOMICI**

- Criteri e modalità
- Atti di concessione

#### **BILANCI**

- Bilancio preventivo e consuntivo
- Piano degli indicatori e risultati attesi di bilancio

#### **BENI IMMOBILI E GESTIONE PATRIMONIO**

- Patrimonio immobiliare
- Canoni di locazione e affitto

#### **CONTROLLI E RILIEVI SULL'AMMINISTRAZIONE**

#### **SERVIZI EROGATI**

- Carta dei servizi e standard di qualità
- Class action
- Costi contabilizzati
- Tempi medi di erogazione dei servizi
- Liste di attesa

#### **PAGAMENTI DELL'AMMINISTRAZIONE**

- Indicatore di tempestività dei pagamenti
- IBAN e pagamenti informatici

#### **OPERE PUBBLICHE**

#### **PIANIFICAZIONE E GOVERNO DEL TERRITORIO**

#### **INFORMAZIONI AMBIENTALI**

#### **STRUTTURE SANITARIE PRIVATE ACCREDITATE**

#### **INTERVENTI STRAORDINARI E DI EMERGENZA**

#### **ALTRI CONTENUTI**

- Corruzione
- Accesso Civico
- Accessibilità e Catalogo di dati, metadati e banche dati
- Dati ulteriori

✓ **Organismo Indipendente di Valutazione (O.I.V.)**

Il Consiglio di Amministrazione dell'ERSU ha nominato il componente unico dell'Organismo Indipendente di Valutazione che ha il compito di assolvere le funzioni previste dalla normativa vigente in materia di controllo di gestione e trasparenza dell'Ente.



## **19. COMUNICAZIONE E SITO ISTITUZIONALE**

Le attività di comunicazione e informazione sono in particolare finalizzate a promuovere l'immagine dell'Ente attraverso stampa, strumenti telematici ed in genere attraverso qualunque altro mezzo a ciò idoneo, illustrare e favorire la conoscenza delle iniziative e delle attività promosse dall'Ente, favorire la comunicazione interna garantendo una tempestiva e costante circolazione di informazioni, sostenere il processo di semplificazione e razionalizzazione delle procedure.

E' stato dato un forte impulso alla presenza in rete dell'ERSU e ai servizi di comunicazione che con l'attivazione di ulteriori canali ha portato ad un'ulteriore fase di sviluppo e potenziamento.

Il sito web istituzionale è aggiornato con puntualità garantendo una continua e corretta informazione sull'attività e i servizi erogati dall'Ente.

Una particolare attenzione è stata dedicata allo sviluppo degli strumenti di comunicazione della rete sociale (social network) che sono risultati utili per rafforzare e diffondere l'immagine dell'Ente.

L'ERSU ha attivato profili su Facebook che ha conosciuto una crescita costante in termini di contatti e su Youtube dove sono stati pubblicati video a documentazione di diversi segmenti dell'attività dell'Ente.

Il rafforzamento dell'utilizzo del social network, abbinato a campagne informative coordinate tra gli uffici, hanno permesso un miglioramento dell'immagine dell'Ente.

